



Завод за унапређивање  
образовања и васпитања



Центар за стручно образовање и  
образовање одраслих

# ВОЗАЧ МОТОРНИХ ВОЗИЛА

Приручник о полагању завршног испита у  
образовном профилу возач моторних возила

Београд, октобар 2019.

## Садржај

УВОД.....	1
НОВИ КОНЦЕПТ ЗАВРШНОГ ИСПИТА.....	2
I ПРОГРАМ ЗАВРШНОГ ИСПИТА.....	3
1. ЦИЉ .....	3
2. СТРУКТУРА .....	3
3. ОЦЕЊИВАЊЕ СТРУЧНИХ КОМПЕТЕНЦИЈА.....	3
4. ПРЕДУСЛОВИ ЗА ПОЛАГАЊЕ И УСЛОВИ СПРОВОЂЕЊА.....	6
5. ОРГАНИЗАЦИЈА ИСПИТА.....	6
6. ОЦЕЊИВАЊЕ НА ИСПИТУ.....	7
7. ЕВИДЕНТИРАЊЕ УСПЕХА И ИЗВЕШТАВАЊЕ.....	9
8. ДИПЛОМА И УВЕРЕЊЕ.....	9
АНЕКС 1. Стандард квалификације возач моторних возила .....	10
АНЕКС 2. Радни задаци.....	16
АНЕКС 3. Пример радног задатка за практични део возачког испита.....	57
АНЕКС 4. Упутство за оцењивање радног задатка на практичном делу возачког испита.....	61
АНЕКС 5. Обрасци за оцењивање радних задатака на завршном испиту .....	68

## УВОД

Модернизација друштва и усмереност ка економском и технолошком развоју подразумевају иновирање како општих, тако и специфичних циљева стручног образовања. У том смислу стручно образовање у Србији се, пре свега, мора усмеравати ка стицању стручних знања и развоју кључних компетенција неопходних за успешан рад, даље учење и постизање веће флексибилности у савладавању променљивих захтева света рада и друштва у целини и већу мобилност радне снаге.

Да би се унапредио квалитет, укључиле интересне групе и социјални партнери, обезбедио ефикасан трансфер знања и стицање вештина код свих учесника у образовном процесу уз пуно уважавање етничких, културолошких и лингвистичких различитости, Министарство просвете, науке и технолошког развоја Републике Србије започело је припреме за реорганизацију и реформу система стручног образовања, доношењем Стратегије развоја стручног образовања у Србији<sup>1</sup>. Уследиле су огледне активности на иновацијама које су се превасходно односиле на увођење наставних планова и програма заснованих на компетенцијама и исходима учења, промене у организацији рада школе, осавремењивање наставе и примену новог концепта испита. Новине у стручном образовању су формализоване кроз важећа законска решења<sup>2</sup>, као и у оквиру стратешких праваца којима се дугорочно одређује образовна политика у стручном образовању Републике Србије<sup>3</sup>.

На тим основама је припремљен нови наставни план и програм образовања и васпитања возач моторних возила<sup>4</sup>, у подручју рада саобраћај, чија реализација је започела од школске 2018/19. године.

Наставни план и програм развијен је на основу **стандарда квалификације**. Примена стандардизације у систему стручног образовања подразумева увођење и новог концепта завршног испита, чиме се обезбеђује провера стечености стручних компетенција прописаних стандардом квалификације.

Прва генерација ученика образовног профила возач моторних возила завршава своје школовање полагањем завршног испита школске 2020/21. године.

Програм завршног испита припремљен је уз консултације и према захтевима социјалних партнера – Уније послодаваца, Привредне коморе Србије, одговарајућих пословних удружења и уз активно учешће наставника средњих стручних школа у којима се програм спроводи. Овај програм настао је на основу свеобухватног истраживања различитих међународних концепата завршног испита, уз уважавање постојећих искустава у овој области у Републици Србији.

Будући да успешно спровођење завршног испита претпоставља припрему свих учесника и примену прописаних процедура, Завод за унапређивање образовања и васпитања – Центар за стручно образовање и образовање одраслих (у даљем тексту: Центар), у сарадњи са тимом наставника, припремио је Приручник о полагању завршног испита (у даљем тексту: Приручник). Упутства из овог приручника су важна како би се осигурало да се испит спроводи на исти начин у свакој школи и да га сви ученици полажу под једнаким условима.

Приручник за полагање завршног испита који је пред Вама је јавни документ намењен ученицима и наставницима средњих стручних школа у којима се спроводи план и програм наставе и учења за образовни профил **возач моторних возила**, социјалним партнерима и свим другим институцијама и појединцима заинтересованим за ову област.

Овај документ ће у наредном периоду бити унапређиван и прошириван у складу са захтевима и потребама трогодишњих образовних профила, школа и социјалних партнера.

<sup>1</sup>„Службени гласник РС“ бр. 1/07

<sup>2</sup>Закон о основама система образовања и васпитања, „Службени гласник“ РС бр.88/2017, 27/2018-други закони и 10/2019 и Закон о средњем образовању и васпитању "Службени гласник РС" бр.55/2013

<sup>3</sup>Стратегија развоја образовања у Републици Србији до 2020, „Службени гласник РС“ бр. 107/2012

<sup>4</sup>„Службени гласник РС – Просветни гласник“, бр. 8/2018

## НОВИ КОНЦЕПТ ЗАВРШНОГ ИСПИТА

Завршни испит је један од елемената система обезбеђивања квалитета стручног образовања. Полагањем завршног испита у средњем стручном образовању, појединац стиче **квалификацију** неопходну за учешће на тржишту рада.

Завршним испитом по новом концепту се проверава да ли је ученик, по успешно завршеном трогодишњем образовању, стекао стандардом квалификације и програмом прописана знања, вештине, ставове и способности, тј. главне стручне компетенције за занимање(а) за које се школовао у оквиру образовног профила.

Поред дипломе, сваки појединац полагањем оваквог испита стиче и тзв. додатак дипломи - *Уверење о положеним испитима у оквиру савладаног програма за образовни профил*, чиме се на транспарентан начин послодавцима представљају стечене компетенције.

Нови концепт завршног испита који се примењује у свим одељењима истог образовног профила заснован је на **принципима**:

- уједначавање квалитета завршног испита на националном нивоу,
- унапређивање квалитета процеса оцењивања.

Уједначавање квалитета завршног испита на националном нивоу подразумева спровођење испита по једнаким захтевима и под једнаким условима у свим школама. Увођење механизма осигурања квалитета дефинисаних кроз процедуре и упутства за реализацију, важан су аспект квалитетног спровођења испита на националном нивоу. На тај начин се доприноси уједначавању квалитета образовања на националном нивоу за сваки образовни профил.

Унапређивање квалитета процеса оцењивања постиже се применом **методологије оцењивања заснованог на компетенцијама**<sup>5</sup>, као валидног и објективног приступа вредновању компетенција. Развој објективних критеријума процене и одговарајућих метода и инструмената омогућен је успоставом система стандарда квалификације. У складу са тим, оцењивање засновано на компетенцијама почива на операционализацији радних задатака проистеклих из реалних захтева посла, односно процеса рада.

Квалитет оцењивања посебно у домену поузданости и објективности, остварује се и увођењем делимично екстерног оцењивања. Представници послодаваца, стручњаци у одређеној области, обучавају се и учествују као екстерни чланови комисија у оцењивању на завршном испиту.

Резултати завршног испита користе се у процесу **самовредновања** квалитета рада школе, али и **вредновања** образовног процеса у датом образовном профилу, на националном нивоу. Они су истовремено и смерница за унапређивање образовног процеса на оба нивоа.

За сваки образовни профил припрема се **Приручник о полагању завршног испита**, којим се детаљно описује начин припреме, организације и реализације испита. У састав овог Приручника улазе: стандард квалификације возач моторних возила, листа радних задатака, радни задаци и обрасци за оцењивање радних задатака.

Приручник садржи:

- Програм завршног испита
- Стандард квалификације- Анекс 1
- Радне задатке – Анекс 2
- Пример радног задатка за практични део возачког испита - Анекс 3
- Упутство за оцењивање радног задатка на практичном делу возачког испита - Анекс 4
- Обрасце за оцењивање радних задатака - Анекс 5

<sup>5</sup>За потребе примене концепта оцењивања заснованог на компетенцијама у стручном образовању и посебно у области испита развијен је приручник „Оцењивање засновано на компетенцијама у стручном образовању“ у оквиру кога су описане карактеристике концепта, његове предности у односу на остале приступе оцењивању, методе примерене таквој врсти оцењивања, као и стандардизован методолошки пут за развој критеријума процене компетенција за одређену квалификацију ([www.zuov.gov.rs](http://www.zuov.gov.rs))

## I ПРОГРАМ ЗАВРШНОГ ИСПИТА

### 1. ЦИЉ

Завршним испитом проверава се да ли је ученик, по успешно завршеном образовању за образовни профил возач моторних возила, стекао стручне компетенције прописане Стандардом квалификације возач моторних возила<sup>6</sup>.

### 2. СТРУКТУРА

У оквиру завршног испита ученик извршава **два радна задатка** којима се проверава стеченост свих прописаних стручних компетенција.

### 3. ОЦЕЊИВАЊЕ СТРУЧНИХ КОМПЕТЕНЦИЈА

Оцењивање стечености **стручних компетенција** врши се током реализације - извођења практичних радних задатака. Радни задаци формиран су превасходно на основу јединица компетенција и омогућавају проверу оспособљености ученика за примену знања, демонстрацију вештина и професионалних ставова у радном контексту. На овај начин је омогућено мерење знања, вештина, ставова и способности који одговарају Стандарду квалификације возач моторних возила.

Критеријуми оцењивања стручних компетенција развијени су на основу јединица компетенција и чине *Оквир за оцењивање компетенција за квалификацију возач моторних возила* (у даљем тексту: Оквир). Стручне компетенције су интегрисане у оквир са критеријумима за процену квалификација. Оквир садржи критеријуме процене, дате у две категорије: аспекти и индикатори процене. Инструменти за оцењивање стручних компетенција – обрасци који се користе на завршном испиту формиран су у складу са Оквиром.

---

<sup>6</sup>Стандард квалификације возач моторних возила дат је у Анексу 1 овог Приручника

### Оквир за оцењивање компетенција возач моторних возила<sup>7</sup>

Управљање теретним моторним возилом					
Аспекти	индикатори				
	1	2	3	4	5
Примена саобраћајних прописа у вожњи	Изводи радње у саобраћају	Поступа према саобраћајној сигнализацији	Поступа према правилима саобраћаја		
Техника вожње	Врши припрему за вожњу	Користи тахограф	Покреће и зауставља возило	Примењује принципе економичне вожње	Користи команде на возилу

Припрема, нега возила и вођење документације				
Аспекти	индикатори			
	1	2	3	4
Припрема и вођење документације за извршење транспортног задатка	Прегледа и попуњава потребна документа за извршење транспортног задатка	Израђује план пута (са планираним паузама и одморима)	Припрема неопходну документацију за царинску и шпедитерску процедуру	Прорачунава и евидентира трошкове пута (путарина, гориво, накнада за паркирање, тунелске таксе...)
Преглед возила и уређаја	Контролише стање уређаја на возилу	Контролише ниво техничких течности	Проверава опрему возила	

<sup>7</sup>За потребе реализације завршног испита и процену компетентности ученика кроз одговарајуће радне задатке, извршено је обједињавање компетенција из Стандарда квалификације возач моторних возила и дефинисани су одговарајући аспекти и индикатори.

Контрола терета и безбедност и здравље на раду				
Аспекти	индикатори			
	1	2	3	4
Праћење утовара/ истовара терета у току транспортног процеса	Поставља возило на место утовара и истовара	Распоређује терет на возилу	Обезбеђује терет	
Безбедност и здравље на раду	Користи средства личне заштите	Контролише противпожарни апарат	Чисти и одржава радни простор	
Поступање у случају саобраћајне незгоде	Обезбеђује место незгоде	Обавештава надлежне службе (наводи неопходне податке о незгоди)	Попуњава Европски извештај о саобраћајној незгоди	

За проверу прописаних компетенција, а на основу оквира за процену компетенција утврђује се **листа радних задатака**. Листу радних задатака за проверу компетенција и радне задатке припрема Центар у сарадњи са тимовима наставника.

#### 4. ПРЕДУСЛОВИ ЗА ПОЛАГАЊЕ И УСЛОВИ СПРОВОЂЕЊА

Ученик полаже завршни испит у складу са Законом.

Посебни предуслови за полагање и спровођење завршног испита дати су у следећој табели.

<b>Ученик:</b>	
општи:	<ul style="list-style-type: none"> <li>успешно завршен трећи разред образовног профила Возач моторних возила;</li> <li>завршен практични део обуке "Ц" категорије.</li> </ul>
посебни:	<ul style="list-style-type: none"> <li>прибор за писање (обавезна хемијска оловка);</li> <li>радно одело и заштитне рукавице.</li> </ul>
<b>Школа:</b>	
за припрему и спровођење завршног испита неопходно је да школа, у договору са социјалним партнерима, обезбеди потребне услове за израду одговарајућих радних задатака:	
<ul style="list-style-type: none"> <li>време (термине за извођење радних задатака);</li> <li>комбинације радних задатака за дати испитни рок;</li> <li>описе радних задатака за сваког ученика и члана испитне комисије;</li> <li>два рачунара повезана са интернетом (за планирање руте);</li> <li>одговарајући број образаца европског извештаја о саобраћајној незгоди;</li> <li>одговарајући број образаца превозне документације;</li> <li>потребан број палета;</li> <li>потребан број буради;</li> <li>потребан број модела (макета) за упаковани терет;</li> <li>средства за обезбеђење терета;</li> <li>теретно возило са уграђеним тахографом;</li> <li>металне држаче са дрвеним лествицама као граничнике простора за место утовара-истовара;</li> <li>потребну количину горива и мазива и осталих материјала који су неопходни за реализацију завршног испита;</li> <li>противпожарну опрему;</li> <li>одговарајући број примерака образаца за оцењивање радних задатака на завршном испиту за сваког члана испитне комисије;</li> <li>записнике о полагању матурског испита за сваког ученика;</li> <li>чланове комисија обучене за оцењивање засновано на компетенцијама.</li> </ul>	

Током реализације испита није дозвољена употреба мобилних телефона.

Ученици који не задовољавају прописане предуслове не могу приступити полагању испита.

#### 5. ОРГАНИЗАЦИЈА ИСПИТА

Организација завршног испита спроводи се у складу са Правилником којим је прописан програм завршног испита за образовни профил возач моторних возила.

Школа благовремено планира и припрема људске и техничке ресурсе за реализацију испита и израђује распоред полагања.

Ученик полаже два дела завршног испита. У првом делу ученик извршава један радни задатак којим се врши стандардизована провера компетенције Управљање теретним моторним возилом (практични део возачког испита), а у другом делу један сложени радни задатак којим се проверавају остале стручне компетенције прописане Стандардом квалификације.

Завршни испит се спроводи у школи, на полигону за обуку вожње, саобраћајницама и просторима где се налазе услови за које се ученик образовао у току свог школовања.

Стручно веће наставника стручних предмета школе припрема петнаест радних задатака којим се врши стандардизована провера компетенције Управљање теретним моторним возилом (практични део возачког испита). Радни задаци морају бити означени редним бројем и садржати:



редослед спровођења полигонских радњи, трасу кретања на делу испита који се спроводи у саобраћају на јавном путу и радње које се изводе на појединим деловима трасе (Анекс 3).

Стручно веће наставника стручних предмета школе бира радне задатаке из овог Приручника (Анекс2) којим се проверавају остале стручне компетенције прописане Стандардом квалификације и формира **школску листу** која ће се користити у датом испитном року, тако да број понуђених радних задатака, за ученике једног одељења који полажу завршни испит, мора бити најмање 10% већи од броја ученика.

Ученик извлачи радни задатак непосредно пред полагање завршног испита, без права замене. Ученик добија прилоге - одговарајућу документацију непосредно пред реализацију задатка.

У периоду припреме школа организује обуку чланова комисије за оцењивање на завршном испиту уз подршку стручних сарадника школе.

Завршни испит за ученика може да траје највише два дана.

### **5.1. Припрема ученика за полагање**

За сваког ученика директор школе именује **ментора**. Ментор је наставник стручних предмета који је обучавао ученика у току школовања. Он помаже ученику у припремама за полагање завршног испита. У оквиру три недеље планиране наставним планом за припрему и полагање завршног испита, школа организује консултације, информисање кандидата о критеријумима оцењивања и обезбеђује услове (време, простор, опрема) за припрему ученика за све задатке предвиђене завршним испитом.

### **5.2. Испитна комисија**

По формирању Испитног одбора директор утврђује чланове испитне комисије за оцењивање на завршном испиту и њихове заменике.

Комисију за проверу компетенције Управљање теретним моторним возилом чине три члана, које именује директор школе, према прописаној структури:

- наставник стручних предмета за образовни профил возач моторних возила, који је уједно и председник комисије и
- два наставника Практичне наставе - инструктора вожње за образовни профил возач моторних возила.

Комисију за проверу осталих стручних компетенције прописане Стандардом квалификације чине три члана, које именује директор школе, према прописаној структури:

- два наставника стручних предмета за образовни профил возач моторних возила, од којих је један председник комисије и
- представник послодаваца – компетентни извршилац датих послова у области саобраћаја–кога предлаже Унија послодаваца Србије у сарадњи са одговарајућим пословним удружењима, Привредном комором Србије и Центром.<sup>8</sup>

Имена екстерних чланова комисије достављају се Центру.

Ради ефикасније реализације завршног испита, ако за то постоје прописани кадровски и материјални услови, у школи се може формирати и више испитних комисија, које могу истовремено и независно да обављају оцењивање.

## **6. ОЦЕЊИВАЊЕ НА ИСПИТУ**

### **6.1 Испитни задаци**

Провера прописаних компетенција спроводи се на основу листе стандардизованих радних задатака, која је саставни део Приручника (Анекс 2).

Ученик полаже два дела завршног испита. У првом делу ученик извршава један радни задатак којим се врши стандардизована провера компетенције Управљање теретним моторним возилом (практични део возачког испита), а у другом делу један сложени радни задатак којим се проверавају остале стручне компетенције прописане Стандардом квалификације.

<sup>8</sup>Сагласност на чланство представника послодаваца у комисији, на предлог школе, даје Унија послодаваца Србије односно Привредна комора Србије у сарадњи са Заводом за унапређивање образовања и васпитања - Центром. Базу података о екстерним члановима испитних комисија води Центар.

Сваком ученику се обезбеђују једнаки услови за обављање радног задатка. Припрема услова за одговарајуће задатке мора бити благовремена како се не би реметио ток и регуларност реализације испита.

Упутство за постављање услова за реализацију задатака, Центар доставља школи у оквиру документа „Инструкције за оцењиваче за завршни испит за квалификацију возач моторних возила“. Сви чланови комисије треба да буду упознати са документом Инструкције за оцењиваче и да у складу са тим усвоје ток припреме и извођења радних задатака, као и да примењују утврђене принципе и правила оцењивања.

## 6.2 Оцењивање радног задатка

Оцену о стеченим стручним компетенцијама на завршном испиту даје испитна комисија. Оцењивање радног задатка се врши **индивидуално**. Сваки члан испитне комисије пре испита добија свој образац за оцењивање радног задатка<sup>9</sup>, а председник комисије води и Записник о полагању завршног испита.

Време израде радног задатка контролишу сви чланови комисије. Уколико ученик није реализовао радни задатак у оквиру предвиђеног времена, прекида се извођење и комисија оцењује оно што је до тог тренутка урађено.

Сваки члан комисије индивидуално оцењује рад ученика, вреднујући појединачне индикаторе у свом обрасцу за оцењивање радног задатка.

Ученик је положио први део завршног испита уколико је комисија његову компетентност проценила оценом „положио“ (Упутство за оцењивање радног задатка на практичном делу возачког испита - Анекс 4). Успех на другом делу завршног испита зависи од броја бодова које је ученик стекао извршавањем радног задатка.

Радни задатак може се оценити са највише **100 бодова**.

Успех на завршном испиту зависи од укупног броја бодова које је ученик стекао извршавањем радног задатка. Сваки члан испитне комисије у свом обрасцу за оцењивање радног задатка утврђује укупан број бодова за задатак. Појединачан број бодова (сваког члана комисије) се уноси на одговарајуће место у Записнику о полагању завршног испита и на основу тога комисија утврђује просечан број бодова за радни задатак.

Када кандидат извршењем радног задатка оствари просечних 50 и више бодова, сматра се да је показао компетентност.

**Уколико је просечан број бодова на радном задатку мањи од 50, сматра се да кандидат није показао компетентност. У овом случају оцена успеха на завршном испиту је недовољан (1).**

Број бодова који ученик оствари на завршном испиту преводи се у успех. Скала успешности је петостепена и приказана је у следећој табели.

УКУПАН БРОЈ БОДОВА	УСПЕХ
до 49	недовољан (1)
50 – 63	довољан (2)
64 – 77	добар (3)
78 – 90	врло добар (4)
91 – 100	одличан (5)

Успешно положен завршни испит подразумева остварену компетентност на оба дела испита, а оцена се изводи на основу успеха на другом делу испита.

<sup>9</sup>У оквиру Анекса 5 овог Приручника налазе се образци за оцењивање радних задатака

## **7. ЕВИДЕНТИРАЊЕ УСПЕХА И ИЗВЕШТАВАЊЕ**

Током завршног испита за сваког ученика појединачно, води се Записник о полагању завршног испита. У оквиру записника прилажу се:

- писани део задатака;
- обрасци за оцењивање радног задатака свих чланова комисије.

Након реализације завршног испита комисија утврђује и евидентира успех ученика у Записнику о полагању завршног испита и ти резултати се објављују, као незванични, на огласној табли школе.

На основу резултата испита, Испитни одбор утврђује успех ученика на завршном испиту. Након седнице испитног одбора на којој се разматра успех ученика на завршном испиту, на огласној табли школе објављују се званични резултати ученика на завршном испиту.

На захтев школа је у обавези да резултате испита достави Центру, ради праћења и анализе завршног испита. У ту сврху Центар благовремено прослеђује школи одговарајуће обрасце и инструменте за праћење.

## **8. ДИПЛОМА И УВЕРЕЊЕ**

Ученику који је положио завршни испит издаје се *Диплома о стеченом средњем образовању за образовни профил возач моторних возила*.

Уз Диплому школа ученику издаје *Уверење о положеним испитима у оквиру савладаног програма за образовни профил возач моторних возила*.

## **АНЕКС 1.**

### **Стандард квалификације возач моторних возила**

**ПЛАН И ПРОГРАМ НАСТАВЕ И УЧЕЊА  
ЗА ОБРАЗОВНИ ПРОФИЛ ВОЗАЧ МОТОРНИХ ВОЗИЛА**

**СТАНДАРД КВАЛИФИКАЦИЈЕ**

1. **Назив квалификације:** Возач моторних возила
2. **Сектор - подручје рада:** Саобраћај
3. **Ниво квалификације:** III
4. **Начин стицања квалификације:**  
Квалификација се стиче након успешно завршеног процеса средњег стручног образовања.
5. **Трајање:**  
Програм средњег стручног образовања за стицање квалификације траје три године.
6. **Начин провере:**  
Достигнутост исхода програма средњег стручног образовања се проверава на завршном испиту који спроводи средња школа и Завод за унапређивање образовања и васпитања (ЗУОВ).
7. **Заснованост квалификације:**  
Квалификација се заснива на опису рада, циљевима и исходима стручног образовања.

**7.1. Опис рада**

**Дужности - стручне компетенције:**

- Припремање документације и возила
- Управљање теретним моторним возилом
- Контрола терета у току утовара, транспорта и истовара
- Вођење документације и евиденције
- Преглед и нега возила
- Безбедност и здравље на раду

Дужности - стручне компетенције	Задаци - јединице компетенција
Припремање документације и возила	<ul style="list-style-type: none"> <li>– Преузима и прегледа неопходну документацију за терет и возила</li> <li>– Израђује план пута</li> <li>– Упознаје се са врстом терета</li> <li>– Врши преглед и визуелну проверу стања возила (мотора, система и уређаја), товарног простора и опреме за обезбеђење терета</li> <li>– Проверава и подешава тахограф и комуникационе уређаје</li> <li>– Успоставља и одржава комуникацију са диспечером, колегама, представницима МУП-а и др.</li> </ul>
Управљање теретним моторним возилом	<ul style="list-style-type: none"> <li>– Примењује саобраћајне прописе у вожњи</li> <li>– Прилагођава вожњу саобраћајним, путним и временским условима</li> <li>– Прати стање возила и терета у току вожње</li> <li>– Примењује принципе економичне вожње</li> <li>– Спроводи прописане поступке у случају саобраћајне незгоде или акцидентне ситуације</li> </ul>
Контрола терета у току утовара, транспорта и истовара	<ul style="list-style-type: none"> <li>– Поставља возило на место утовара/истовара</li> <li>– Проверава стање и количину утовареног терета</li> <li>– Врши обезбеђење терета на возилу</li> <li>– Одређује распоред терета на возилу у односу на карактеристике возила и терета</li> <li>– Прати утовар/ истовар и идентификује евентуална оштећења током вожње или утовара/ истовара</li> </ul>
Вођење документације и евиденције	<ul style="list-style-type: none"> <li>– Попуњава документацију (путни налог, товарни лист, Европски извештај о саобраћајној незгоди на путевима, стране дозволе за међународни превоз итд.)</li> <li>– Води евиденцију о трошковима (путарине, гориво, тунелске таксе, накнаде за паркирање, разне таксе, итд.)</li> <li>– Примењује царинске прописе и процедуре</li> </ul>
Преглед и нега возила	<ul style="list-style-type: none"> <li>– Редовно проверава стање возила</li> <li>– Врши превентивно одржавање (допуна течности, ваздуха у пнеуматику, итд.)</li> <li>– Води рачуна о чистоћи возила</li> <li>– Препознаје неисправности и отклања једноставније</li> </ul>
Безбедност и здравље на раду	<ul style="list-style-type: none"> <li>– Користи средстава личне заштите</li> <li>– Примењује мере противпожарне заштите</li> <li>– Примењује превентивне мере заштите здравља ( ергономија, ноћни рад, стрес...)</li> <li>– Примењује поступке за пружање прве помоћи</li> </ul>

#### 7.1.1. Изложеност ризицима при обављању дужности:

- Ризик од механичких повреда
- Ризик од пада
- Ризик од утапања
- Ризик од радиоактивног зрачења
- Ризик од саобраћајног удеса
- Ризик од опекотина

- Ризик од пожара
- Ризик од експлозије
- Ризик од физичког напада
- Ризик од излагања узроцима стреса

## 7.2. Циљеви стручног образовања

Циљ стручног образовања за квалификацију **ВОЗАЧ МОТОРНИХ ВОЗИЛА** је оспособљавање лица за управљање теретним моторним возилима.

Неопходност сталног прилагођавања променљивим захтевима тржишта, потребе континуираног образовања, стручног усавршавања, развој каријере и сл. усмерава да лица буду оспособљавана за:

- примену теоријских знања у практичном контексту;
- аналитичко размишљање и решавање проблема;
- користи дигиталне технологије;
- тимски рад;
- примену мера заштите здравља и животне средине у процесу рада;
- преузимање одговорности за властито континуирано учење и напредовање у послу и каријери;
- препознавање пословних могућности у радној средини и ширем социјалном окружењу.

## 7.3. Исходи стручног образовања

Стручне компетенције	Знања	Вештине	Способности и ставови
По завршеном програму образовања, лице ће бити у стању да:			
Припремање документације и возила	<ul style="list-style-type: none"> <li>- разликује врсте документације за обављање транспортног задатка</li> <li>- разликује путне правце у земљи и иностранству</li> <li>- разликује врсте терета и његове карактеристике</li> <li>- наведе системе уређаја и опрему возила који се проверавају пре вожње</li> <li>- објасни рад тахографа</li> <li>- наведе средства за комуникацију са диспечером и колегама</li> </ul>	<ul style="list-style-type: none"> <li>- анализира документацију за обављање транспортног задатка</li> <li>- користи информационе и комуникационе уређаје</li> <li>- препозна карактеристике робе и припреми возило за превоз</li> <li>- процени стање свих система, уређаја и опреме возила</li> <li>- користи тахограф</li> <li>- комуницира са диспечером, колегама, представницима муп-а и др.</li> </ul>	<ul style="list-style-type: none"> <li>- савесно, одговорно, уредно и прецизно обавља поверене послове;</li> <li>- ефикасно планира и организује време;</li> <li>- испољи позитиван однос према значају спровођења важећих стандарда у раду;</li> <li>- испољи позитиван однос према функционалности и техничкој исправности опреме и уређаја које користи при обављању посла;</li> <li>- испољи љубазност, комуникативност, предузимљивост, флексибилност у односу према сарадницима;</li> <li>- испољи креативност и иновативност при обављању посла;</li> </ul>
Управљање теретним моторним возилом	<ul style="list-style-type: none"> <li>- објасни правила саобраћаја</li> <li>- разликује вожњу у различитим саобраћајним, путним и временским</li> </ul>	<ul style="list-style-type: none"> <li>- примењује саобраћајне прописе</li> <li>- прилагођава вожњу у различитим саобраћајним, путним и временским</li> </ul>	

	<p>условима</p> <ul style="list-style-type: none"> <li>- објасни функциосање мотора, система и уређаја на возилу</li> <li>- објасни понашање робе у току вожње</li> <li>- објасни функционисање система и уређаја који доприносе економичној вожњи</li> <li>- објасни поступак у случају саобраћајне незгоде или акцидентне ситуације</li> <li>- објасни поступке за пружање прве помоћи</li> </ul>	<p>условима</p> <ul style="list-style-type: none"> <li>- прати стање возила у току вожње и одржава безбедан превоз терета</li> <li>- спроводи принципе економичне вожње</li> <li>- примењује прописане поступке у случају саобраћајне незгоде или акцидентне ситуације</li> <li>- демонстрира поступак пружања прве помоћи</li> </ul>	<ul style="list-style-type: none"> <li>- оријентисан према клијенту и прилагодљив на промене у раду;</li> <li>- решава проблеме у раду;</li> <li>- испољи позитиван однос према професионално-етичким нормама и вредностима;</li> <li>- испољи позитиван однос према мерама безбедности и заштите података.</li> </ul>
Контрола терета у току утовара, транспорта и истовара	<ul style="list-style-type: none"> <li>- опише начин постављања возила на место утовара/истовара</li> <li>- објасни начине осигурања и заштите терета на возилу</li> <li>- објасни принципе распоређивања терета на возило</li> <li>- наведе оштећења возила и терета која се могу јавити у току утовара, превоза и истовара</li> </ul>	<ul style="list-style-type: none"> <li>- поставља возило на место утовара/истовара</li> <li>- идентификује стање возила и терета у току вожње</li> <li>- изабре начин осигурања и заштите терета на возилу</li> <li>- распореди терет на возилу</li> <li>- препозна евентуална оштећења возила и терета у току вожње, утовара и истовара</li> </ul>	
Вођење документације и евиденције	<ul style="list-style-type: none"> <li>- наведе потребну документацију за извршење транспортног задатка</li> <li>- описује различиту документацију и наводи садржај који се попуњава</li> <li>- именује трошкове и саставља табелу која показује њихов износ</li> <li>- наведе прописе и обавезе возача у царинским и шпедитерским процедурама и документацији</li> </ul>	<ul style="list-style-type: none"> <li>- попуни потребну документацију за извршење транспортног задатка</li> <li>- користи различита средства плаћања</li> <li>- класификује трошкове за евиденцију</li> <li>- спроводи прописе и обавезе возача у царинским и шпедитерским процедурама и документима</li> </ul>	
Преглед и нега возила	<ul style="list-style-type: none"> <li>- објасни поступке контроле делова и уређаја на возилу обухваћене дневним прегледом возила</li> <li>- објасни поступке превентивног одржавања (допуне техничких течности на возилу, ваздуха у пнеуматику и др)</li> <li>- објасни начине отклањања једноставнијих кварова</li> <li>- објасни начине довођења возила у чисто стање споља и изнутра</li> </ul>	<ul style="list-style-type: none"> <li>- прати стање делова и уређаја на возилу</li> <li>- примењује поступке превентивног одржавања (допуне техничких течности на возилу, ваздуха у пнеуматику и др)</li> <li>- препознаје неисправности и отклања једноставније кварове</li> <li>- примењује поступке довођења возила у чисто стање споља и изнутра</li> </ul>	



<p>Безбедност и здравље на раду</p>	<ul style="list-style-type: none"> <li>- наброји права и обавезе запослених у вези заштите на раду</li> <li>- опише изворе опасности на раду,</li> <li>- наведе врсте повреда на раду,</li> <li>- наброји професионалне болести возача</li> <li>- објасни последице саобраћајних незгода</li> <li>- објасни мере безбедности и здравља на раду</li> <li>- наброји опрему за личну безбедност на раду</li> <li>- објасни основе горења, узроке пожара, начине спречавања и гашења пожара</li> <li>- наведе информације о криминалу и илегалним миграцијама</li> </ul>	<ul style="list-style-type: none"> <li>- схвати значај права и обавеза запослених у вези безбедности и здравља на раду</li> <li>- опажа различите опасности на раду</li> <li>- демонстрира употребу опреме за личну безбедност</li> <li>- предузима мере за сигуран рад у складу са прописима</li> <li>- правилно рукује апаратима за заштиту од пожара,</li> <li>- предузима мере против илегалне миграције</li> </ul>	
-------------------------------------	--	---	--

## **АНЕКС 2.**

### **Радни задаци**

Поштовани ученици, ментори и оцењивачи,

Пред вама су документи који садрже радне задатаке и обрасце за оцењивање који ће бити заступљени на завршном испиту за образовни профил **возач моторних возила**. Намењени су за вежбање и припрему за полагање завршног испита, као и оцењивачима за усвајање примењене методологије оцењивања.

Задаци су састављени према компетенцијама које се проверавају на испиту. У оквиру задатака проверава се ученикова компетентност и у погледу безбедности на раду, заштите животне средине, као и однос према раду и средствима за рад.

Радни задатак доноси максимално 100 бодова. Ученик мора остварити **најмање 50 бодова на задатку** како би положио испит. Обрасци за оцењивање садрже утврђене аспекте, индикаторе оцењивања као и одговарајуће мере процене дате кроз двостепену скалу.

Правилно обављање операција приликом практичног извођења подразумева да је ученик: способан да **самостално** обавља радне задатке, показује да поседује неопходна знања и вештине за извршавање комплексних послова и повезивање различитих корака у оквиру њих; преузима одговорност за примену процедура, средстава и организацију сопственог рада. Сви наведени критеријуми морају бити узети у обзир приликом процене компетентности.

Радни задаци који ће бити реализовани на завршном испиту омогућавају проверу оспособљености ученика за обављање конкретних послова за квалификацију за коју су се школовали, као и утврђивање спремности за укључивање у свет рада.

Желимо вам срећан и успешан рад!

Аутори

**ЛИСТА РАДНИХ ЗАДАТАКА**

По завршеном образовању за образовни профил **возач моторних возила** ученик стиче стручне компетенције које се проверавају одговарајућим радним задацима како је то наведено у следећој табели.

стручна компетенција	шифра радног задатка	радни задаци
Припрема возила, вођење документације, контрола терета и безбедност и здравље на раду	BMB-1	Превоз терета у међународном транспорту на релацији Београд - Беч
	BMB-2	Превоз терета у међународном транспорту на релацији Нови Сад - Будимпешта
	BMB-3	Превоз терета у међународном транспорту на релацији Ниш - Солун
	BMB-4	Превоз терета у међународном транспорту на релацији Крагујевац - Беч
	BMB-5	Превоз терета у међународном транспорту на релацији Суботица - Братислава
	BMB-6	Превоз терета у међународном транспорту на релацији Зрењанин - Сегедин
	BMB-7	Превоз терета у међународном транспорту на релацији Чачак - Солун
	BMB-8	Превоз терета у међународном транспорту на релацији Крушевац - Будимпешта
	BMB-9	Превоз терета у међународном транспорту на релацији Смедерево - Беч
	BMB-10	Превоз терета у међународном транспорту на релацији Лесковац - Солун
	BMB-11	Превоз терета у међународном транспорту на релацији Београд - Љубљана
	BMB-12	Превоз терета у међународном транспорту на релацији Нови Сад - Грац
	BMB-13	Превоз терета у међународном транспорту на релацији Ниш - Сегедин
	BMB-14	Превоз терета у међународном транспорту на релацији Крагујевац - Солун
	BMB-15	Превоз терета у међународном транспорту на релацији Суботица - Будимпешта
	BMB-16	Превоз терета у међународном транспорту на релацији Зрењанин - Кошице
	BMB-17	Превоз терета у међународном транспорту на релацији Чачак - Братислава
	BMB-18	Превоз терета у међународном транспорту на релацији Крушевац - Солун
	BMB-19	Превоз терета у међународном транспорту на релацији Краљево - Сегедин
	BMB-20	Превоз терета у међународном транспорту на релацији Смедерево-Будимпешта
	BMB-21	Превоз терета у међународном транспорту на релацији Лесковац - Сегедин
	BMB-22	Превоз терета у међународном транспорту на релацији Београд - Солун
	BMB-23	Превоз терета у међународном транспорту на релацији Нови Сад - Сегедин
	BMB-24	Превоз терета у међународном транспорту на релацији Крагујевац - Будимпешта
	BMB-25	Превоз терета у међународном транспорту на релацији Суботица - Кошице
	BMB-26	Превоз терета у међународном транспорту на релацији Зрењанин - Будимпешта
	BMB-27	Превоз терета у међународном транспорту на релацији Краљево - Љубљана
	BMB-28	Превоз терета у међународном транспорту на релацији Београд - Сегедин
	BMB-29	Превоз терета у међународном транспорту на релацији Нови Сад - Братислава
	BMB-30	Превоз терета у међународном транспорту на релацији Суботица - Грац
	BMB-31	Превоз терета у међународном транспорту на релацији Смедерево - Сегедин
	BMB-32	Превоз терета у међународном транспорту на релацији Краљево - Солун
	BMB-33	Превоз терета у међународном транспорту на релацији Ниш - Будимпешта

### ВМВ-1: Превоз терета у међународном транспорту на релацији Београд - Беч

Возач добија транспортни задатак да изврши превоз терета у међународном транспорту на релацији Београд – Беч.

Превоз терета обавља се теретним моторним возилом марке \_\_\_\_\_ (подаци за возило дати су у прилогу 1)

Потребно је превести:

- 4200 kg пелета сложеног на четири палете,
- 1500 kg ризле сложене на две палете,
- 340 kg моторног уља спакованог у два бурета и
- четири пакета стиропора тежине 20 kg

Површина палете је 1200x800 mm. Висина палете заједно са робом износи 1000 mm. Висина бурета износи 97 cm, а пречник је 54 cm. Димензије пакета стиропора су 100x50x50 cm.

Теретно возило се поставља паралелно са утоварно - истоварном рампом.

У задатку је потребно:

- припремити и попунити потребну документацију за превоз
- у писаној форми направити план пута и прорачунати трошкове
- извршити преглед возила и уређаја
- направити план утовара/истовара
- у писаној форми описати поступак у случају саобраћајне незгоде са мањом материјалном штетом (подаци о незгоди дати су у прилогу 2).

Напомене:

- Време трајања радног задатка: 90 мин.
- При реализацији радног задатка ученик је дужан да спроводи мере безбедности и здравља на раду

#### ПРИЛОГ 1

Димензије товарног простора: 6x2.5 m

Потрошња горива: \_\_\_\_ l/100 km

Капацитет резервоара: \_\_\_\_ l

Носивост: \_\_\_\_ kg

#### ПРИЛОГ 2

Сударна позиција возила приказана је на слици:



Место незгоде: Београд

Оштећења на теретном возилу:

- Разбијен предњи десни фар
- Деформисан предњи десни део браника
- Оштећен бочни десни показивач правца

Сведоци: није било

Повређених лица: није било

**ВМВ-2: Превоз терета у међународном транспорту на релацији Нови Сад - Будимпешта**

Возач добија транспортни задатак да изврши превоз терета у међународном транспорту на релацији Нови Сад - Будимпешта.

Превоз терета обавља се теретним моторним возилом марке \_\_\_\_\_ (подаци за возило дати су у прилогу 1)

Потребно је превести:

- 4000 kg брашна сложеног на четири палете,
- 170 kg јестивог уља спакованог у једно буре и
- један самостојећи фрижидер тежине 53 kg

Површина палете је 1200x800 mm. Висина палете заједно са робом износи 1000 mm. Висина бурета износи 97 cm, а пречник је 54 cm. Димензије кутије за фрижидер су 64x154x73 cm.

Теретно возило се поставља управно на утоварно - истоварну рампу.

У задатку је потребно:

- припремити и попунити потребну документацију за превоз
- у писаној форми направити план пута и прорачунати трошкове
- извршити преглед возила и уређаја
- направити план утовара/истовара
- у писаној форми описати поступак у случају саобраћајне незгоде са мањом материјалном штетом (подаци о незгоди дати су у прилогу 2).

Напомене:

- Време трајања радног задатка: 90 мин.
- При реализацији радног задатка ученик је дужан да спроводи мере безбедности и здравља на раду

#### ПРИЛОГ 1

Димензије товарног простора: 6x2.5 m

Потрошња горива: \_\_\_\_l/100 km

Капацитет резервоара: \_\_\_\_l

Носивост: \_\_\_\_ kg

#### ПРИЛОГ 2

Сударна позиција возила приказана је на слици:



Место незгоде: Нови Сад

Оштећења на теретном возилу:

- Разбијен задњи леви фар
- Деформисана задња заштита од подлетања
- Деформисан носач задње регистарске таблице

Сведоци: није било

Повређених лица: није било

### **ВМВ-3: Превоз терета у међународном транспорту на релацији Ниш - Солун**

Возач добија транспортни задатак да изврши превоз терета у међународном транспорту на релацији Ниш – Солун.

Превоз терета обавља се теретним моторним возилом марке \_\_\_\_\_ (подаци за возило дати су у прилогу 1)

Потребно је превести:

- 5000 kg цемента сложеног на пет палета,
- 10 комада дасака од тополе тежине 50 kg и
- пет пакета стиропора тежине 25 kg

Површина палете је 1200x800 mm. Висина палете заједно са робом износи 1000 mm. Димензије даске су 200x25x2.54 cm. Димензије пакета стиропора су 100x50x50 cm.

Теретно возило се поставља паралелно са утоварно - истоварном рампом.

У задатку је потребно:

- припремити и попунити потребну документацију за превоз
- у писаној форми направити план пута и прорачунати трошкове
- извршити преглед возила и уређаја
- направити план утовара/истовара
- у писаној форми описати поступак у случају саобраћајне незгоде са мањом материјалном штетом (подаци о незгоди дати су у прилогу 2).

Напомене:

- Време трајања радног задатка: 90 мин.
- При реализацији радног задатка ученик је дужан да спроводи мере безбедности и здравља на раду

### **ПРИЛОГ 1**

Димензије товарног простора: 6x2.5 m

Потрошња горива: \_\_\_ l/100 km

Капацитет резервоара: \_\_\_\_\_ l

Носивост: \_\_\_\_\_ kg

## ПРИЛОГ 2

Сударна позиција возила приказана је на слици:



Место незгоде: Ниш

Оштећења на теретном возилу:

- Деформисан задњи десни наплатак точка
- Оштећен задњи десни блатобран

Сведоци: није било

Повређених лица: није било

### ВМВ-4: Превоз терета у међународном транспорту на релацији Крагујевац - Беч

Возач добија транспортни задатак да изврши превоз терета у међународном транспорту на релацији Крагујевац – Беч.

Превоз терета обавља се теретним моторним возилом марке \_\_\_\_\_ (подаци за возило дати су у прилогу 1)

Потребно је превести:

- 7000 kg млека у праху сложеног на седам палета,
- 200 kg меда спакованог у једно буре и
- један вертикални замрзивач тежине 55 kg

Површина палете је 1200x800 mm. Висина палете заједно са робом износи 1000 mm. Висина бурета износи 97 cm, а пречник је 54 cm. Димензије кутије за замрзивач су 64x154x73 cm.

Теретно возило се поставља управно на утоварно - истоварну рампу.

У задатку је потребно:

- припремити и попунити потребну документацију за превоз
- у писаној форми направити план пута и прорачунати трошкове
- извршити преглед возила и уређаја
- направити план утовара/истовара
- у писаној форми описати поступак у случају саобраћајне незгоде са мањом материјалном штетом (подаци о незгоди дати су у прилогу 2).

Напомене:

- Време трајања радног задатка: 90 мин.



- При реализацији радног задатка ученик је дужан да спроводи мере безбедности и здравља на раду

### ПРИЛОГ 1

Димензије товарног простора: 6x2.5 m

Потрошња горива: \_\_\_\_ l/100 km

Капацитет резервоара: \_\_\_\_ l

Носивост: \_\_\_\_ kg

### ПРИЛОГ 2

Сударна позиција возила приказана је на слици:



Место незгоде: Крагујевац

Оштећења на теретном возилу:

- Поломљен предњи леви фар
- Деформисан предњи леви део браника
- Поломљен предњи леви показивач правца

Сведоци: није било

Повређених лица: није било

#### **ВМВ-5: Превоз терета у међународном транспорту на релацији Суботица - Братислава**

Возач добија транспортни задатак да изврши превоз терета у међународном транспорту на релацији Суботица - Братислава.

Превоз терета обавља се теретним моторним возилом марке \_\_\_\_\_ (подаци за возило дати су у прилогу 1)

Потребно је превести:

- 4200 kg фасадне цигле спаковане на четири палете,
- 650 kg природног камена спакованог на једној палети,
- осам дасака од смрче тежине 40 kg и
- четири пакета стиропора тежине 20 kg.

Површина палете је 1200x800 mm. Висина палете заједно са робом износи 1000 mm. Димензије даске су 200x25x2.54 cm. Димензије пакета стиропора су 100x50x50 cm.

Теретно возило се поставља паралелно са утоварно - истоварном рампом.

У задатку је потребно:

- припремити и попунити потребну документацију за превоз

- у писаној форми направити план пута и прорачунати трошкове
- извршити преглед возила и уређаја
- направити план утовара/истовара
- у писаној форми описати поступак у случају саобраћајне незгоде са мањом материјалном штетом (подаци о незгоди дати су у прилогу 2).

Напомене:

- Време трајања радног задатка: 90 мин.
- При реализацији радног задатка ученик је дужан да спроводи мере безбедности и здравља на раду

### ПРИЛОГ 1

Димензије товарног простора: 6x2.5 m

Потрошња горива: \_\_\_\_ l/100 km

Капацитет резервоара: \_\_\_\_ l

Носивост: \_\_\_\_ kg

### ПРИЛОГ 2

Сударна позиција возила приказана је на слици:



Место незгоде: Суботица

Оштећења на теретном возилу:

- Поломљен предњи леви фар
- Деформисан предњи леви део браника

Сведоци: није било

Повређених лица: није било

**ВМВ-6: Превоз терета у међународном транспорту на релацији Зрењанин - Сегедин**

Возач добија транспортни задатак да изврши превоз терета у међународном транспорту на релацији Зрењанин - Сегедин.

Превоз терета обавља се теретним моторним возилом марке \_\_\_\_\_ (подаци за возило дати су у прилогу 1)

Потребно је превести:

- 5000 kg лепка за стиропор сложеног на пет палета,
- 510 kg боје спаковане у три бурета и
- пет пакета стиропора тежине 25 kg

Површина палете је 1200x800 mm. Висина палете заједно са робом износи 1000 mm. Висина бурета износи 97 cm, а пречник је 54 cm. Димензије пакета стиропора су 100x50x50 cm.

Теретно возило се поставља паралелно са утоварно - истоварном рампом.

У задатку је потребно:

- припремити и попунити потребну документацију за превоз
- у писаној форми направити план пута и прорачунати трошкове
- извршити преглед возила и уређаја
- направити план утовара/истовара
- у писаној форми описати поступак у случају саобраћајне незгоде са мањом материјалном штетом (подаци о незгоди дати су у прилогу 2).

Напомене:

- Време трајања радног задатка: 90 мин.
- При реализацији радног задатка ученик је дужан да спроводи мере безбедности и здравља на раду

### ПРИЛОГ 1

Димензије товарног простора: 6x2.5 m

Потрошња горива: \_\_\_\_l/100 km

Капацитет резервоара: \_\_\_\_l

Носивост: \_\_\_\_kg

### ПРИЛОГ 2

Сударна позиција возила приказана је на слици:



Место незгоде: Зрењанин

Оштећења на теретном возилу:

- Деформисан десни степеник кабине
- Поломљен десни бочни показивач правца
- Деформисан предњи десни део браника

Сведоци: није било

Повређених лица: није било

**ВМВ-7: Превоз терета у међународном транспорту на релацији Чачак - Солун**

Возач добија транспортни задатак да изврши превоз терета у међународном транспорту на релацији Чачак - Солун.

Превоз терета обавља се теретним моторним возилом марке \_\_\_\_\_ (подаци за возило дати су у прилогу 1)

Потребно је превести:

- 6000 kg вештачког ђубрива сложеног на шест палета,
- 1600 kg сточне хране сложене на две палета и
- један самостојећи фрижидер тежине 53 kg

Површина палете је 1200x800 mm. Висина палете заједно са робом износи 1000 mm. Димензије кутије за фрижидер су 64x154x73 cm.

Теретно возило се поставља управно на утоварно - истоварну рампу.

У задатку је потребно:

- припремити и попунити потребну документацију за превоз
- у писаној форми направити план пута и прорачунати трошкове
- извршити преглед возила и уређаја
- направити план утовара/истовара
- у писаној форми описати поступак у случају саобраћајне незгоде са мањом материјалном штетом (подаци о незгоди дати су у прилогу 2).

Напомене:

- Време трајања радног задатка: 90 мин.
- При реализацији радног задатка ученик је дужан да спроводи мере безбедности и здравља на раду

**ПРИЛОГ 1**

Димензије товарног простора: 6x2.5 m

Потрошња горива: \_\_\_\_l/100 km

Капацитет резервоара: \_\_\_\_l

Носивост: \_\_\_\_kg

**ПРИЛОГ 2**

Сударна позиција возила приказана је на слици:



Место незгоде: Чачак

Оштећења на теретном возилу:

- Поломљен бочни леви показивач правца

- Поломљен предњи леви фар
- Деформисан предњи леви део браника

Сведоци: није било

Повређених лица: није било

**ВМВ-8: Превоз терета у међународном транспорту на релацији Крушевац - Будимпешта**

Возач добија транспортни задатак да изврши превоз терета у међународном транспорту на релацији Крушевац - Будимпешта.

Превоз терета обавља се теретним моторним возилом марке \_\_\_\_\_ (подаци за возило дати су у прилогу 1)

Потребно је превести:

- 4000 kg декоративног камена сложеног на четири палете,
- 720 kg индустријског уља спакованог у четири бурета и
- 10 комада дасака од јеле тежине 50 kg

Површина палете је 1200x800 mm. Висина палете заједно са робом износи 1000 mm. Висина бурета износи 97 cm, а пречник је 54 cm. Димензије даске су 200x25x2.54 cm.

Теретно возило се поставља паралелно са утоварно - истоварном рампом.

У задатку је потребно:

- припремити и попунити потребну документацију за превоз
- у писаној форми направити план пута и прорачунати трошкове
- извршити преглед возила и уређаја
- направити план утовара/истовара
- у писаној форми описати поступак у случају саобраћајне незгоде са мањом материјалном штетом (подаци о незгоди дати су у прилогу 2).

Напомене:

- Време трајања радног задатка: 90 мин.
- При реализацији радног задатка ученик је дужан да спроводи мере безбедности и здравља на раду

**ПРИЛОГ 1**

Димензије товарног простора: 6x2.5 m

Потрошња горива: \_\_\_\_l/100 km

Капацитет резервоара: \_\_\_\_l

Носивост: \_\_\_\_ kg

**ПРИЛОГ 2**

Сударна позиција возила приказана је на слици:



Место незгоде: Крушевац

Оштећења на теретном возилу:

- Поломљени предњи фарови
- Поломљена предња маска
- Деформисан предњи браник

Сведоци: није било

Повређених лица: није било

**ВМВ-9: Превоз терета у међународном транспорту на релацији Смедерево - Беч**

Возач добија транспортни задатак да изврши превоз терета у међународном транспорту на релацији Смедерево – Беч.

Превоз терета обавља се теретним моторним возилом марке \_\_\_\_\_ (подаци за возило дати су у прилогу 1)

Потребно је превести:

- 5000 kg украсног камена сложеног на пет палета,
- 680 kg моторног уља спакованог у четири бурета и
- пет пакета стиропора тежине 25 kg

Површина палете је 1200x800 mm. Висина палете заједно са робом износи 1000 mm. Висина бурета износи 97 cm, а пречник је 54 cm. Димензије пакета стиропора су 100x50x50 cm.

Теретно возило се поставља управно на утоварно - истоварну рампу.

У задатку је потребно:

- припремити и попунити потребну документацију за превоз
- у писаној форми направити план пута и прорачунати трошкове
- извршити преглед возила и уређаја
- направити план утовара/истовара
- у писаној форми описати поступак у случају саобраћајне незгоде са мањом материјалном штетом (подаци о незгоди дати су у прилогу 2).

Напомене:

- Време трајања радног задатка: 90 мин.
- При реализацији радног задатка ученик је дужан да спроводи мере безбедности и здравља на раду

### ПРИЛОГ 1

Димензије товарног простора: 6x2.5 m

Потрошња горива: \_\_\_ l/100 km

Капацитет резервоара: \_\_\_\_\_ l

Носивост: \_\_\_\_\_ kg

## ПРИЛОГ 2

Сударна позиција возила приказана је на слици:



Место незгоде: Смедерево

Оштећења на теретном возилу:

- Поломљени предњи фарови
- Поломљена предња маска
- Деформисан предњи браник
- Деформисан носач регистарске таблице

Сведоци: није било

Повређених лица: није било

**ВМВ-10: Превоз терета у међународном транспорту на релацији Лесковац - Солун**

Возач добија транспортни задатак да изврши превоз терета у међународном транспорту на релацији Лесковац - Солун.

Превоз терета обавља се теретним моторним возилом марке \_\_\_\_\_ (подаци за возило дати су у прилогу 1)

Потребно је превести:

- 6400 kg зачина спакованог на осам палета,
- 510 kg јестивог уља спакованог у три бурета,
- седам дасака од смрче тежине 35 kg и
- један самостојећи фрижидер тежине 53 kg

Површина палете је 1200x800 mm. Висина палете заједно са робом износи 1000 mm. Висина бурета износи 97 cm, а пречник је 54 cm. Димензије даске су 200x25x2.54 cm. Димензије кутије за фрижидер су 64x154x73 cm.

Теретно возило се поставља паралелно са утоварно - истоварном рампом.

У задатку је потребно:

- припремити и попунити потребну документацију за превоз
- у писаној форми направити план пута и прорачунати трошкове
- извршити преглед возила и уређаја
- направити план увоза/извоза
- у писаној форми описати поступак у случају саобраћајне незгоде са мањом материјалном штетом (подаци о незгоди дати су у прилогу 2).

Напомене:

- Време трајања радног задатка: 90 мин.
- При реализацији радног задатка ученик је дужан да спроводи мере безбедности и здравља на раду

### ПРИЛОГ 1

Димензије товарног простора: 6x2.5 m

Потрошња горива: \_\_\_\_ l/100 km

Капацитет резервоара: \_\_\_\_ l

Носивост: \_\_\_\_ kg

### ПРИЛОГ 2

Сударна позиција возила приказана је на слици:



Место незгоде: Лесковац

Оштећења на теретном возилу:

- Деформисан носач задње регистарске таблице
- Деформисана задња страница товарног простора
- Деформисана задња заштита од подлетања

Сведоци: није било

Повређених лица: није било

**ВМВ-11: Превоз терета у међународном транспорту на релацији Београд - Љубљана**

Возач добија транспортни задатак да изврши превоз терета у међународном транспорту на релацији Београд - Љубљана.

Превоз терета обавља се теретним моторним возилом марке \_\_\_\_\_ (подаци за возило дати су у прилогу 1)

Потребно је превести:

- 7000 kg ризле сложене на седам палета и
- 720 kg индустријског уља спакованог у четири бурета

Површина палете је 1200x800 mm. Висина палете заједно са робом износи 1000 mm. Висина бурета износи 97 cm, а пречник је 54 cm.

Теретно возило се поставља управно на утоварно - истоварну рампу.

У задатку је потребно:



- припремити и попунити потребну документацију за превоз
- у писаној форми направити план пута и прорачунати трошкове
- извршити преглед возила и уређаја
- направити план утовара/истовара
- у писаној форми описати поступак у случају саобраћајне незгоде са мањом материјалном штетом (подаци о незгоди дати су у прилогу 2).

Напомене:

- Време трајања радног задатка: 90 мин.
- При реализацији радног задатка ученик је дужан да спроводи мере безбедности и здравља на раду

### ПРИЛОГ 1

Димензије товарног простора: 6x2.5 m

Потрошња горива: \_\_\_\_ l/100 km

Капацитет резервоара: \_\_\_\_ l

Носивост: \_\_\_\_ kg

### ПРИЛОГ 2

Сударна позиција возила приказана је на слици:



Место незгоде: Београд

Оштећења на теретном возилу:

- Поломљен леви бочни показивач правца
- Напукло лево бочно огледало
- Поломљена украсна лајсна

Сведоци: није било

Повређених лица: није било

**ВМВ-12: Превоз терета у међународном транспорту на релацији Нови Сад - Грац**

Возач добија транспортни задатак да изврши превоз терета у међународном транспорту на релацији Нови Сад - Грац.

Превоз терета обавља се теретним моторним возилом марке \_\_\_\_\_ (подаци за возило дати су у прилогу 1)

Потребно је превести:

- 5400 kg гранулата спакованог на шест палета,
- 1000 kg пшеничног брашна спакованог на једној палети,

- 525 kg маслиновог уља спакованог у три бурета и
- један самостојећи замрзивач тежине 55 kg

Површина палете је 1200x800 mm. Висина палете заједно са робом износи 1000 mm. Висина бурета износи 97 cm, а пречник је 54 cm. Димензије кутије за замрзивач су 64x154x73 cm.

Теретно возило се поставља паралелно са утоварно - истоварном рампом.

У задатку је потребно:

- припремити и попунити потребну документацију за превоз
- у писаној форми направити план пута и прорачунати трошкове
- извршити преглед возила и уређаја
- направити план утовара/истовара
- у писаној форми описати поступак у случају саобраћајне незгоде са мањом материјалном штетом (подаци о незгоди дати су у прилогу 2).

Напомене:

- Време трајања радног задатка: 90 мин.
- При реализацији радног задатка ученик је дужан да спроводи мере безбедности и здравља на раду

### ПРИЛОГ 1

Димензије товарног простора: 6x2.5 m

Потрошња горива: \_\_\_\_l/100 km

Капацитет резервоара: \_\_\_\_l

Носивост: \_\_\_\_kg

### ПРИЛОГ 2

Сударна позиција возила приказана је на слици:



Место незгоде: Нови Сад

Оштећења на теретном возилу:

- Оштећен предњи леви блатобран
- Деформисана лева врата кабине
- Деформисан предњи леви наплатак точка

Сведоци: није било

Повређених лица: није било

**ВМВ-13: Превоз терета у међународном транспорту на релацији Ниш - Сегедин**

Возач добија транспортни задатак да изврши превоз терета у међународном транспорту на релацији Ниш - Сегедин.

Превоз терета обавља се теретним моторним возилом марке \_\_\_\_\_ (подаци за возило дати су у прилогу 1)

Потребно је превести:

- 7000 kg фасадне цигле спаковане на седам палете,
- осам дасака од јеле тежине 40 kg и
- три пакета стиропора тежине 15 kg.

Површина палете је 1200x800 mm. Висина палете заједно са робом износи 800 mm. Димензије даске су 200x25x2.54 cm. Димензије пакета стиропора су 100x50x50 cm.

Теретно возило се поставља паралелно са утоварно - истоварном рампом.

У задатку је потребно:

- припремити и попунити потребну документацију за превоз
- у писаној форми направити план пута и прорачунати трошкове
- извршити преглед возила и уређаја
- направити план утовара/истовара
- у писаној форми описати поступак у случају саобраћајне незгоде са мањом материјалном штетом (подаци о незгоди дати су у прилогу 2).

Напомене:

- Време трајања радног задатка: 90 мин.
- При реализацији радног задатка ученик је дужан да спроводи мере безбедности и здравља на раду

**ПРИЛОГ 1**

Димензије товарног простора: 6x2.5 m

Потрошња горива: \_\_\_\_l/100 km

Капацитет резервоара: \_\_\_\_l

Носивост: \_\_\_\_kg

**ПРИЛОГ 2**

Сударна позиција возила приказана је на слици:



Место незгоде: Ниш

Оштећења на теретном возилу:

- Поломљена предња маска
- Поломљен предњи леви фар
- Поломљен предњи леви показивач правца

Сведоци: није било

Повређених лица: није било

#### **ВМВ-14: Превоз терета у међународном транспорту на релацији Крагујевац - Солун**

Возач добија транспортни задатак да изврши превоз терета у међународном транспорту на релацији Крагујевац - Солун.

Превоз терета обавља се теретним моторним возилом марке \_\_\_\_\_ (подаци за возило дати су у прилогу 1)

Потребно је превести:

- 6000 kg керамичких плочица спакованих на шест палета,
- 680 kg боје спаковане у четири бурета и
- десет дасака од тополе тежине 50 kg

Површина палете је 1200x800 mm. Висина палете заједно са робом износи 1000 mm. Висина бурета износи 97 cm, а пречник је 54 cm. Димензије даске су 200x25x2.54 cm.

Теретно возило се поставља управно на утоварно - истоварну рампу.

У задатку је потребно:

- припремити и попунити потребну документацију за превоз
- у писаној форми направити план пута и прорачунати трошкове
- извршити преглед возила и уређаја
- направити план утовара/истовара
- у писаној форми описати поступак у случају саобраћајне незгоде са мањом материјалном штетом (подаци о незгоди дати су у прилогу 2).

Напомене:

- Време трајања радног задатка: 90 мин.
- При реализацији радног задатка ученик је дужан да спроводи мере безбедности и здравља на раду

#### **ПРИЛОГ 1**

Димензије товарног простора: 6x2.5 m

Потрошња горива: \_\_\_\_l/100 km

Капацитет резервоара: \_\_\_\_l

Носивост: \_\_\_\_kg

#### **ПРИЛОГ 2**

Сударна позиција возила приказана је на слици:



Место незгоде: Крагујевац

Оштећења на теретном возилу:

- Деформисана десна страница товараног простора
- Поломљен задњи десни показивач правца
- Деформисана задња заштита од подлетања

Сведоци: није било

Повређених лица: није било

#### **ВМВ-15: Превоз терета у међународном транспорту на релацији Суботица - Будимпешта**

Возач добија транспортни задатак да изврши превоз терета у међународном транспорту на релацији Суботица - Будимпешта.

Превоз терета обавља се теретним моторним возилом марке \_\_\_\_\_ (подаци за возило дати су у прилогу 1)

Потребно је превести:

- 5000 kg црепа спакованог на пет палета и
- пет пакета стиропора тежине 25 kg.

Површина палете је 1200x800 mm. Висина палете заједно са робом износи 800 mm. Димензије пакета стиропора су 100x50x50 cm.

Теретно возило се поставља паралелно са утоварно - истоварном рампом.

У задатку је потребно:

- припремити и попунити потребну документацију за превоз
- у писаној форми направити план пута и прорачунати трошкове
- извршити преглед возила и уређаја
- направити план утовара/истовара
- у писаној форми описати поступак у случају саобраћајне незгоде са мањом материјалном штетом (подаци о незгоди дати су у прилогу 2).

Напомене:

- Време трајања радног задатка: 90 мин.
- При реализацији радног задатка ученик је дужан да спроводи мере безбедности и здравља на раду

#### **ПРИЛОГ 1**

Димензије товарног простора: 6x2.5 m

Потрошња горива: \_\_\_\_ l/100 km

Капацитет резервоара: \_\_\_\_\_ l

Носивост: \_\_\_\_\_ kg

## ПРИЛОГ 2

Сударна позиција возила приказана је на слици:



Место незгоде: Суботица

Оштећења на теретном возилу:

- Деформисан задњи десни блатобран
- Деформисан задњи десни наплатак точка
- Поломљен задњи десни показивач правца

Сведоци: није било

Повређених лица: није било

**ВМВ-16: Превоз терета у међународном транспорту на релацији Зрењанин - Кошице**

Возач добија транспортни задатак да изврши превоз терета у међународном транспорту на релацији Зрењанин - Кошице.

Превоз терета обавља се теретним моторним возилом марке \_\_\_\_\_ (подаци за возило дати су у прилогу 1)

Потребно је превести:

- 6000 kg белог цемента сложеног на шест палета,
- 540 kg индустријског уља спакованог у три бурета и
- четири пакета стиропора тежине 20 kg

Површина палете је 1200x800 mm. Висина палете заједно са робом износи 1000 mm. Висина бурета износи 97 cm, а пречник је 54 cm. Димензије пакета стиропора су 100x50x50 cm.

Теретно возило се поставља управно на утоварно - истоварну рампу.

У задатку је потребно:

- припремити и попунити потребну документацију за превоз
- у писаној форми направити план пута и прорачунати трошкове
- извршити преглед возила и уређаја
- направити план утовара/истовара
- у писаној форми описати поступак у случају саобраћајне незгоде са мањом материјалном штетом (подаци о незгоди дати су у прилогу 2).

Напомене:

- Време трајања радног задатка: 90 мин.
- При реализацији радног задатка ученик је дужан да спроводи мере безбедности и здравља на раду

### ПРИЛОГ 1

Димензије товарног простора: 6x2.5 m

Потрошња горива: \_\_\_\_l/100 km

Капацитет резервоара: \_\_\_\_l

Носивост: \_\_\_\_ kg

### ПРИЛОГ 2

Сударна позиција возила приказана је на слици:



Место незгоде: Зрењанин

Оштећења на теретном возилу:

- Деформисан десни степеник кабине
- Поломљена украсна лајсна

Сведоци: није било

Повређених лица: није било

#### **ВМВ-17: Превоз терета у међународном транспорту на релацији Чачак - Братислава**

Возач добија транспортни задатак да изврши превоз терета у међународном транспорту на релацији Чачак - Братислава.

Превоз терета обавља се теретним моторним возилом марке \_\_\_\_\_ (подаци за возило дати су у прилогу 1)

Потребно је превести:

- 3000 kg лепка за плочице сложеног на шест палета,
- 2400 kg керамичких плочица сложених на две палета и
- 400 kg антифриза спакованог у два бурета

Површина палете је 1200x800 mm. Висина палете заједно са робом износи 1000 mm. Висина бурета износи 97 cm, а пречник је 54 cm.

Теретно возило се поставља управно на утоварно - истоварну рампу.

У задатку је потребно:

- припремити и попунити потребну документацију за превоз
- у писаној форми направити план пута и прорачунати трошкове

- извршити преглед возила и уређаја
- направити план утовара/истовара
- у писаној форми описати поступак у случају саобраћајне незгоде са мањом материјалном штетом (подаци о незгоди дати су у прилогу 2).

Напомене:

- Време трајања радног задатка: 90 мин.
- При реализацији радног задатка ученик је дужан да спроводи мере безбедности и здравља на раду

### ПРИЛОГ 1

Димензије товарног простора: 6x2.5 m

Потрошња горива: \_\_\_\_ l/100 km

Капацитет резервоара: \_\_\_\_ l

Носивост: \_\_\_\_ kg

### ПРИЛОГ 2

Сударна позиција возила приказана је на слици:



Место незгоде: Чачак

Оштећења на теретном возилу:

- Поломљен предњи леви фар
- Напукла предња маска
- Поломљен предњи леви показивач правца

Сведоци: није било

Повређених лица: није било

**ВМВ-18: Превоз терета у међународном транспорту на релацији Крушевац - Солун**

Возач добија транспортни задатак да изврши превоз терета у међународном транспорту на релацији Крушевац – Солун.

Превоз терета обавља се теретним моторним возилом марке \_\_\_\_\_ (подаци за возило дати су у прилогу 1)

Потребно је превести:

- 6000 kg детерџента за веш сложеног на шест палета и
- 1300 kg детерџента за судове сложеног на две палете,

Површина палете је 1200x800 mm. Висина палете заједно са робом износи 1000 mm.



Теретно возило се поставља паралелно са утоварно - истоварном рампом.

У задатку је потребно:

- припремити и попунити потребну документацију за превоз
- у писаној форми направити план пута и прорачунати трошкове
- извршити преглед возила и уређаја
- направити план утовара/истовара
- у писаној форми описати поступак у случају саобраћајне незгоде са мањом материјалном штетом (подаци о незгоди дати су у прилогу 2).

Напомене:

- Време трајања радног задатка: 90 мин.
- При реализацији радног задатка ученик је дужан да спроводи мере безбедности и здравља на раду

### ПРИЛОГ 1

Димензије товарног простора: 6x2.5 m

Потрошња горива: \_\_\_\_l/100 km

Капацитет резервоара: \_\_\_\_l

Носивост: \_\_\_\_ kg

### ПРИЛОГ 2

Сударна позиција возила приказана је на слици:



Место незгоде: Крушевац

Оштећења на теретном возилу:

- Поломљен бочни десни показивач правца
- Деформисан предњи десни део браника

Сведоци: није било

Повређених лица: није било

**ВМВ-19: Превоз терета у међународном транспорту на релацији Краљево - Сегедин**

Возач добија транспортни задатак да изврши превоз терета у међународном транспорту на релацији Краљево – Сегедин.

Превоз терета обавља се теретним моторним возилом марке \_\_\_\_\_ (подаци за возило дати су у прилогу 1)

Потребно је превести:

- 5000 kg кондиторских производа сложених на пет палета,
- 510 kg сирћета спакованог у три бурета и
- један самостојећи фрижидер тежине 53 kg

Површина палете је 1200x800 mm. Висина палете заједно са робом износи 1000 mm. Висина бурета износи 97 cm, а пречник је 54 cm. Димензије кутије за фрижидер су 64x154x73 cm.

Теретно возило се поставља управно на утоварно - истоварну рампу.

У задатку је потребно:

- припремити и попунити потребну документацију за превоз
- у писаној форми направити план пута и прорачунати трошкове
- извршити преглед возила и уређаја
- направити план утовара/истовара
- у писаној форми описати поступак у случају саобраћајне незгоде са мањом материјалном штетом (подаци о незгоди дати су у прилогу 2).

Напомене:

- Време трајања радног задатка: 90 мин.
- При реализацији радног задатка ученик је дужан да спроводи мере безбедности и здравља на раду

### ПРИЛОГ 1

Димензије товарног простора: 6x2.5 m

Потрошња горива: \_\_\_\_l/100 km

Капацитет резервоара: \_\_\_\_l

Носивост: \_\_\_\_ kg

### ПРИЛОГ 2

Сударна позиција возила приказана је на слици:



Место незгоде: Краљево

Оштећења на теретном возилу:

- Поломљена украсна лајсна
- Поломљен предњи десни показивач правца
- Деформисан предњи десни део браника

Сведоци: није било

Повређених лица: није било

**ВМВ-20: Превоз терета у међународном транспорту на релацији Смедерево - Будимпешта**

Возач добија транспортни задатак да изврши превоз терета у међународном транспорту на релацији Смедерево -Будимпешта.

Превоз терета обавља се теретним моторним возилом марке \_\_\_\_\_ (подаци за возило дати су у прилогу 1)

Потребно је превести:

- 5200 kg металних производа сложених на четири палете,
- 300 kg картонске амбалаже сложене на једној палети и
- 720 kg боје спаковане у четири бурета.

Површина палете је 1200x800 mm. Висина палете заједно са робом износи 1000 mm. Висина бурета износи 97 cm, а пречник је 54 cm.

Теретно возило се поставља паралелно са утоварно - истоварном рампом.

У задатку је потребно:

- припремити и попунити потребну документацију за превоз
- у писаној форми направити план пута и прорачунати трошкове
- извршити преглед возила и уређаја
- направити план утовара/истовара
- у писаној форми описати поступак у случају саобраћајне незгоде са мањом материјалном штетом (подаци о незгоди дати су у прилогу 2).

Напомене:

- Време трајања радног задатка: 90 мин.
- При реализацији радног задатка ученик је дужан да спроводи мере безбедности и здравља на раду

**ПРИЛОГ 1**

Димензије товарног простора: 6x2.5 m

Потрошња горива: \_\_\_\_l/100 km

Капацитет резервоара: \_\_\_\_l

Носивост: \_\_\_\_ kg

**ПРИЛОГ 2**

Сударна позиција возила приказана је на слици:



Место незгоде: Смедерево

Оштећења на теретном возилу:

- Поломљен предњи леви фар

- Поломљена украсна лајсна
- Поломљен предњи леви показивач правца

Сведоци: није било

Повређених лица: није било

### **ВМВ-21: Превоз терета у међународном транспорту на релацији Лесковац - Сегедин**

Возач добија транспортни задатак да изврши превоз терета у међународном транспорту на релацији Лесковац - Сегедин.

Превоз терета обавља се теретним моторним возилом марке \_\_\_\_\_ (подаци за возило дати су у прилогу 1)

Потребно је превести:

- 4800 kg полудисперзивне боје сложене на четири палете и
- 540 kg индустријског мириса за детерџент спакованог у три бурета

Површина палете је 1200x800 mm. Висина палете заједно са робом износи 1000 mm. Висина бурета износи 97 cm, а пречник је 54 cm.

Теретно возило се поставља управно на утоварно - истоварну рампу.

У задатку је потребно:

- припремити и попунити потребну документацију за превоз
- у писаној форми направити план пута и прорачунати трошкове
- извршити преглед возила и уређаја
- направити план утовара/истовара
- у писаној форми описати поступак у случају саобраћајне незгоде са мањом материјалном штетом (подаци о незгоди дати су у прилогу 2).

Напомене:

- Време трајања радног задатка: 90 мин.
- При реализацији радног задатка ученик је дужан да спроводи мере безбедности и здравља на раду

### **ПРИЛОГ 1**

Димензије товарног простора: 6x2.5 m

Потрошња горива: \_\_\_\_l/100 km

Капацитет резервоара: \_\_\_\_l

Носивост: \_\_\_\_kg

### **ПРИЛОГ 2**

Сударна позиција возила приказана је на слици:



Место незгоде: Лесковац

Оштећења на теретном возилу:

- Деформисан предњи леви део браника
- Поломљен предњи леви показивач правца

Сведоци: није било

Повређених лица: није било

### **ВМВ-22: Превоз терета у међународном транспорту на релацији Београд - Солун**

Возач добија транспортни задатак да изврши превоз терета у међународном транспорту на релацији Београд - Солун.

Превоз терета обавља се теретним моторним возилом марке \_\_\_\_\_ (подаци за возило дати су у прилогу 1)

Потребно је превести:

- 5600 kg минералне воде спаковане на седам палета,
- 600 kg воћног сока спакованог на једној палети и
- пет пакета стиропора тежине 25 kg

Површина палете је 1200x800 mm. Висина палете заједно са робом износи 1000 mm. Димензије пакета стиропора су 100x50x50 cm.

Теретно возило се поставља паралелно са утоварно - истоварном рампом.

У задатку је потребно:

- припремити и попунити потребну документацију за превоз
- у писаној форми направити план пута и прорачунати трошкове
- извршити преглед возила и уређаја
- направити план утовара/истовара
- у писаној форми описати поступак у случају саобраћајне незгоде са мањом материјалном штетом (подаци о незгоди дати су у прилогу 2).

Напомене:

- Време трајања радног задатка: 90 мин.
- При реализацији радног задатка ученик је дужан да спроводи мере безбедности и здравља на раду

### **ПРИЛОГ 1**

Димензије товарног простора: 6x2.5 m

Потрошња горива: \_\_\_\_l/100 km

Капацитет резервоара: \_\_\_\_l

Носивост: \_\_\_\_\_ kg

## ПРИЛОГ 2

Сударна позиција возила приказана је на слици:



Место незгоде: Београд

Оштећења на теретном возилу:

- Напукла заштитна маска
- Оштећено ветробранско стакло

Сведоци: није било

Повређених лица: није било

### **ВМВ-23: Превоз терета у међународном транспорту на релацији Нови Сад - Сегедин**

Возач добија транспортни задатак да изврши превоз терета у међународном транспорту на релацији Нови Сад - Сегедин.

Превоз терета обавља се теретним моторним возилом марке \_\_\_\_\_ (подаци за возило дати су у прилогу 1)

Потребно је превести:

- 4000 kg млека у праху спакованог на пет палета и
- један самостојећи фрижидер тежине 53 kg

Површина палете је 1200x800 mm. Висина палете заједно са робом износи 800 mm. Димензије кутије за фрижидер су 64x154x73 cm.

Теретно возило се поставља паралелно са утоварно - истоварном рампом.

У задатку је потребно:

- припремити и попунити потребну документацију за превоз
- у писаној форми направити план пута и прорачунати трошкове
- извршити преглед возила и уређаја
- направити план утовара/истовара
- у писаној форми описати поступак у случају саобраћајне незгоде са мањом материјалном штетом (подаци о незгоди дати су у прилогу 2).

Напомене:

- Време трајања радног задатка: 90 мин.
- При реализацији радног задатка ученик је дужан да спроводи мере безбедности и здравља на раду

## ПРИЛОГ 1

Димензије товарног простора: 6x2.5 m

Потрошња горива: \_\_\_\_l/100 km

Капацитет резервоара: \_\_\_\_l

Носивост: \_\_\_\_ kg

## ПРИЛОГ 2

Сударна позиција возила приказана је на слици:



Место незгоде: Нови Сад

Оштећења на теретном возилу:

- Поломљен предњи леви показивач правца
- Деформисан предњи леви део браника

Сведоци: није било

Повређених лица: није било

### **ВМВ-24: Превоз терета у међународном транспорту на релацији Крагујевац - Будимпешта**

Возач добија транспортни задатак да изврши превоз терета у међународном транспорту на релацији Крагујевац - Будимпешта.

Превоз терета обавља се теретним моторним возилом марке \_\_\_\_\_ (подаци за возило дати су у прилогу 1)

Потребно је превести:

- 5000 kg чоколаде спаковане на пет палета и
- 680 kg прехранбених мириса спакованих у четири бурета.

Површина палете је 1200x800 mm. Висина палете заједно са робом износи 1000 mm. Висина бурета износи 97 cm, а пречник је 54 cm.

Теретно возило се поставља управно на утоварно - истоварну рампу.

У задатку је потребно:

- припремити и попунити потребну документацију за превоз
- у писаној форми направити план пута и прорачунати трошкове
- извршити преглед возила и уређаја
- направити план утовара/истовара
- у писаној форми описати поступак у случају саобраћајне незгоде са мањом материјалном штетом (подаци о незгоди дати су у прилогу 2).

Напомене:

- Време трајања радног задатка: 90 мин.
- При реализацији радног задатка ученик је дужан да спроводи мере безбедности и здравља на раду

### ПРИЛОГ 1

Димензије товарног простора: 6x2.5 m

Потрошња горива: \_\_\_\_l/100 km

Капацитет резервоара: \_\_\_\_l

Носивост: \_\_\_\_ kg

### ПРИЛОГ 2

Сударна позиција возила приказана је на слици:



Место незгоде: Крагујевац

Оштећења на теретном возилу:

- Деформисана лева бочна заштита од подлетања
- Деформисан предњи леви наплатак точка
- Деформисан предњи леви блатобран

Сведоци: није било

Повређених лица: није било

#### **ВМВ-25: Превоз терета у међународном транспорту на релацији Суботица - Кошице**

Возач добија транспортни задатак да изврши превоз терета у међународном транспорту на релацији Суботица - Кошице.

Превоз терета обавља се теретним моторним возилом марке \_\_\_\_\_ (подаци за возило дати су у прилогу 1)

Потребно је превести:

- 5250 kg соје сложене на седам палета,
- 170 kg јестивог уља спакованог у једно буре и
- један замрзивач тежине 55 kg.

Површина палете је 1200x800 mm. Висина палете заједно са робом износи 1000 mm. Висина бурета износи 97 cm, а пречник је 54 cm. Димензије кутије за замрзивач су 64x151x73 cm.

Теретно возило се поставља паралелно са утоварно - истоварном рампом.

У задатку је потребно:

- припремити и попунити потребну документацију за превоз



- у писаној форми направити план пута и прорачунати трошкове
- извршити преглед возила и уређаја
- направити план утовара/истовара
- у писаној форми описати поступак у случају саобраћајне незгоде са мањом материјалном штетом (подаци о незгоди дати су у прилогу 2).

Напомене:

- Време трајања радног задатка: 90 мин.
- При реализацији радног задатка ученик је дужан да спроводи мере безбедности и здравља на раду

### ПРИЛОГ 1

Димензије товарног простора: 6x2.5 m

Потрошња горива: \_\_\_\_ l/100 km

Капацитет резервоара: \_\_\_\_ l

Носивост: \_\_\_\_ kg

### ПРИЛОГ 2

Сударна позиција возила приказана је на слици:



Место незгоде: Суботица

Оштећења на теретном возилу:

- Деформисана десна бочна заштита од подлетања
- Деформисан задњи десни наплатак точка
- Деформисан задњи десни блатобран

Сведоци: није било

Повређених лица: није било

**ВМВ-26: Превоз терета у међународном транспорту на релацији Зрењанин - Будимпешта**

Возач добија транспортни задатак да изврши превоз терета у међународном транспорту на релацији Зрењанин - Будимпешта.

Превоз терета обавља се теретним моторним возилом марке \_\_\_\_\_ (подаци за возило дати су у прилогу 1)

Потребно је превести:

- 4500 kg глет масе сложене на четири палете,
- 3000 kg украсног камена сложеног на три палете и
- четири пакета стиропора тежине 20 kg

Површина палете је 1200x800 mm. Висина палете заједно са робом износи 1000 mm. Димензије пакета стиропора су 100x50x50 cm.

Теретно возило се поставља управно на утоварно - истоварну рампу.

У задатку је потребно:

- припремити и попунити потребну документацију за превоз
- у писаној форми направити план пута и прорачунати трошкове
- извршити преглед возила и уређаја
- направити план утовара/истовара
- у писаној форми описати поступак у случају саобраћајне незгоде са мањом материјалном штетом (подаци о незгоди дати су у прилогу 2).

Напомене:

- Време трајања радног задатка: 90 мин.
- При реализацији радног задатка ученик је дужан да спроводи мере безбедности и здравља на раду

### ПРИЛОГ 1

Димензије товарног простора: 6x2.5 m

Потрошња горива: \_\_\_\_ l/100 km

Капацитет резервоара: \_\_\_\_ l

Носивост: \_\_\_\_ kg

### ПРИЛОГ 2

Сударна позиција возила приказана је на слици:



Место незгоде: Зрењанин

Оштећења на теретном возилу:

- Поломљен задњи десни показивач правца
- Деформисана задња заштита од подлетања

Сведоци: није било

Повређених лица: није било

**ВМВ-27: Превоз терета у међународном транспорту на релацији Краљево - Љубљана**

Возач добија транспортни задатак да изврши превоз терета у међународном транспорту на релацији Краљево – Љубљана.

Превоз терета обавља се теретним моторним возилом марке \_\_\_\_\_ (подаци за возило дати су у прилогу 1)

Потребно је превести:

- 4800 kg брикета сложеног на пет палета,
- десет дасака од јеле тежине 50 kg и
- три пакета стиропора тежине 15 kg.

Површина палете је 1200x800 mm. Висина палете заједно са робом износи 1000 mm. Димензије даске су 200x25x2.54 cm. Димензије пакета стиропора су 100x50x50 cm.

Теретно возило се поставља паралелно са утоварно - истоварном рампом.

У задатку је потребно:

- припремити и попунити потребну документацију за превоз
- у писаној форми направити план пута и прорачунати трошкове
- извршити преглед возила и уређаја
- направити план утовара/истовара
- у писаној форми описати поступак у случају саобраћајне незгоде са мањом материјалном штетом (подаци о незгоди дати су у прилогу 2).

Напомене:

- Време трајања радног задатка: 90 мин.
- При реализацији радног задатка ученик је дужан да спроводи мере безбедности и здравља на раду

#### ПРИЛОГ 1

Димензије товарног простора: 6x2.5 m

Потрошња горива: \_\_\_\_l/100 km

Капацитет резервоара: \_\_\_\_l

Носивост: \_\_\_\_ kg

#### ПРИЛОГ 2

Сударна позиција возила приказана је на слици:



Место незгоде: Краљево

Оштећења на теретном возилу:

- Деформисана десна страница товарног простора
- Деформисан задњи десни наплатак точка
- Деформисан задњи десни блатобран

Сведоци: није било

Повређених лица: није било

**ВМВ-28: Превоз терета у међународном транспорту на релацији Београд - Сегедин**

Возач добија транспортни задатак да изврши превоз терета у међународном транспорту на релацији Београд – Сегедин.

Превоз терета обавља се теретним моторним возилом марке \_\_\_\_\_ (подаци за возило дати су у прилогу 1)

Потребно је превести:

- 6600 kg Ytong блока сложеног на шест палета,
- 680 kg боје спаковане у четири бурета и
- осам дасака од тополе тежине 40 kg.

Површина палете је 1200x800 mm. Висина палете заједно са робом износи 1000 mm. Висина бурета износи 97 cm, а пречник је 54 cm. Димензије даске су 200x25x2.54 cm.

Теретно возило се поставља управно на утоварно - истоварну рампу.

У задатку је потребно:

- припремити и попунити потребну документацију за превоз
- у писаној форми направити план пута и прорачунати трошкове
- извршити преглед возила и уређаја
- направити план утовара/истовара
- у писаној форми описати поступак у случају саобраћајне незгоде са мањом материјалном штетом (подаци о незгоди дати су у прилогу 2).

Напомене:

- Време трајања радног задатка: 90 мин.
- При реализацији радног задатка ученик је дужан да спроводи мере безбедности и здравља на раду

**ПРИЛОГ 1**

Димензије товарног простора: 6x2.5 m

Потрошња горива: \_\_\_\_l/100 km

Капацитет резервоара: \_\_\_\_l

Носивост: \_\_\_\_kg

**ПРИЛОГ 2**

Сударна позиција возила приказана је на слици:



Место незгоде: Београд

Оштећења на теретном возилу:

- Поцепан део цераде на десној страни товарног простора

- Деформисана десна страница товарног простора

Сведоци: није било

Повређених лица: није било

### **ВМВ-29: Превоз терета у међународном транспорту на релацији Нови Сад - Братислава**

Возач добија транспортни задатак да изврши превоз терета у међународном транспорту на релацији Нови Сад - Братислава.

Превоз терета обавља се теретним моторним возилом марке \_\_\_\_\_ (подаци за возило дати су у прилогу 1)

Потребно је превести:

- 5000 kg шећера сложеног на пет палета,
- 1300 kg зачина сложеног на две палете и
- 510 kg сирћета спакованог у три бурета.

Површина палете је 1200x800 mm. Висина палете заједно са робом износи 1000 mm. Висина бурета износи 97 cm, а пречник је 54 cm.

Теретно возило се поставља паралелно са утоварно - истоварном рампом.

У задатку је потребно:

- припремити и попунити потребну документацију за превоз
- у писаној форми направити план пута и прорачунати трошкове
- извршити преглед возила и уређаја
- направити план утовара/истовара
- у писаној форми описати поступак у случају саобраћајне незгоде са мањом материјалном штетом (подаци о незгоди дати су у прилогу 2).

Напомене:

- Време трајања радног задатка: 90 мин.
- При реализацији радног задатка ученик је дужан да спроводи мере безбедности и здравља на раду

### **ПРИЛОГ 1**

Димензије товарног простора: 6x2.5 m

Потрошња горива: \_\_\_\_ l/100 km

Капацитет резервоара: \_\_\_\_ l

Носивост: \_\_\_\_ kg

### **ПРИЛОГ 2**

Сударна позиција возила приказана је на слици:



Место незгоде: Нови Сад

Оштећења на теретном возилу:

- Напукла предња маска
- Оштећен носач предње регистарске таблице
- Деформисан предњи браник

Сведоци: није било

Повређених лица: није било

### **ВМВ-30: Превоз терета у међународном транспорту на релацији Суботица - Грац**

Возач добија транспортни задатак да изврши превоз терета у међународном транспорту на релацији Суботица - Грац.

Превоз терета обавља се теретним моторним возилом марке \_\_\_\_\_ (подаци за возило дати су у прилогу 1)

Потребно је превести:

- 3120 kg газираног сока сложеног на четири палете и
- 3000 kg брашна сложеног на три палете и
- један самостојећи фрижидер тежине 55 kg

Површина палете је 1200x800 mm. Висина палете заједно са робом износи 1000 mm. Димензије кутије за фрижидер су 64x151x73 cm.

Теретно возило се поставља управно на утоварно - истоварну рампу.

У задатку је потребно:

- припремити и попунити потребну документацију за превоз
- у писаној форми направити план пута и прорачунати трошкове
- извршити преглед возила и уређаја
- направити план утовара/истовара
- у писаној форми описати поступак у случају саобраћајне незгоде са мањом материјалном штетом (подаци о незгоди дати су у прилогу 2).

Напомене:

- Време трајања радног задатка: 90 мин.
- При реализацији радног задатка ученик је дужан да спроводи мере безбедности и здравља на раду

### **ПРИЛОГ 1**

Димензије товарног простора: 6x2.5 m

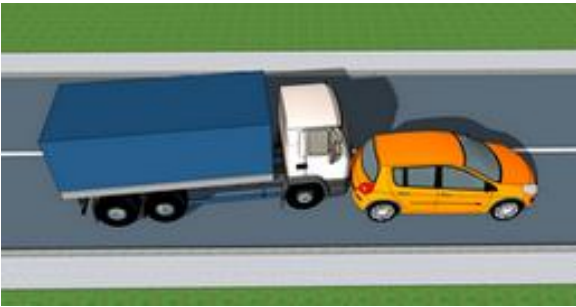
Потрошња горива: \_\_\_\_ l/100 km

Капацитет резервоара: \_\_\_\_\_ l

Носивост: \_\_\_\_\_ kg

## ПРИЛОГ 2

Сударна позиција возила приказана је на слици:



Место незгоде: Суботица

Оштећења на теретном возилу:

- Поломљен предњи десни фар
- Поломљен предњи десни показивач правца
- Деформисан предњи десни део браника

Сведоци: није било

Повређених лица: није било

### **ВМВ-31: Превоз терета у међународном транспорту на релацији Смедерево - Сегедин**

Возач добија транспортни задатак да изврши превоз терета у међународном транспорту на релацији Смедерево - Сегедин.

Превоз терета обавља се теретним моторним возилом марке \_\_\_\_\_ (подаци за возило дати су у прилогу 1)

Потребно је превести:

- 4000 kg вина у боцама спакованог на пет палета,
- 680 kg сирћета спакованог у четири бурета,
- једна расхладна витрина тежине 65 kg.

Површина палете је 1200x800 mm. Висина палете заједно са робом износи 1000 mm. Висина бурета износи 97 cm, а пречник је 54 cm. Димензије кутије за расхладну витрину су 64x151x73 cm.

Теретно возило се поставља паралелно са утоварно - истоварном рампом.

У задатку је потребно:

- припремити и попунити потребну документацију за превоз
- у писаној форми направити план пута и прорачунати трошкове
- извршити преглед возила и уређаја
- направити план утовара/истовара
- у писаној форми описати поступак у случају саобраћајне незгоде са мањом материјалном штетом (подаци о незгоди дати су у прилогу 2).

Напомене:

- Време трајања радног задатка: 90 мин.

- При реализацији радног задатка ученик је дужан да спроводи мере безбедности и здравља на раду

### ПРИЛОГ 1

Димензије товарног простора: 6x2.5 m

Потрошња горива: \_\_\_\_ l/100 km

Капацитет резервоара: \_\_\_\_ l

Носивост: \_\_\_\_ kg

### ПРИЛОГ 2

Сударна позиција возила приказана је на слици:



Место незгоде: Смедерево

Оштећења на теретном возилу:

- Деформисана задња заштита од подлетања
- Деформисан носач задње регистарске табле

Сведоци: није било

Повређених лица: није било

#### **ВМВ-32: Превоз терета у међународном транспорту на релацији Краљево - Солун**

Возач добија транспортни задатак да изврши превоз терета у међународном транспорту на релацији Краљево - Солун.

Превоз терета обавља се теретним моторним возилом марке \_\_\_\_\_ (подаци за возило дати су у прилогу 1)

Потребно је превести:

- 6300 kg пелета спакованог на шест палета,
- десет дасака од јеле тежине 50 kg и
- три пакета стиропора тежине 15 kg.

Површина палете је 1200x800 mm. Висина палете заједно са робом износи 800 mm. Димензије даске су 200x25x2.54 cm. Димензије пакета стиропора су 100x50x50 cm.

Теретно возило се поставља управно на утоварно - истоварну рампу.

У задатку је потребно:

- припремити и попунити потребну документацију за превоз
- у писаној форми направити план пута и прорачунати трошкове
- извршити преглед возила и уређаја



- направити план утовара/истовара
- у писаној форми описати поступак у случају саобраћајне незгоде са мањом материјалном штетом (подаци о незгоди дати су у прилогу 2).

Напомене:

- Време трајања радног задатка: 90 мин.
- При реализацији радног задатка ученик је дужан да спроводи мере безбедности и здравља на раду

### ПРИЛОГ 1

Димензије товарног простора: 6x2.5 m

Потрошња горива: \_\_\_\_l/100 km

Капацитет резервоара: \_\_\_\_l

Носивост: \_\_\_\_kg

### ПРИЛОГ 2

Сударна позиција возила приказана је на слици:



Место незгоде: Краљево

Оштећења на теретном возилу:

- Деформисана задња страница товарног простора
- Поцепан део кераде на задњем делу товарног простора

Сведоци: није било

Повређених лица: није било

**ВМВ-33: Превоз терета у међународном транспорту на релацији Ниш - Будимпешта**

Возач добија транспортни задатак да изврши превоз терета у међународном транспорту на релацији Ниш - Будимпешта.

Превоз терета обавља се теретним моторним возилом марке \_\_\_\_\_ (подаци за возило дати су у прилогу 1)

Потребно је превести:

- 4800 kg керамичке опеке спаковане на четири палете,
- 540 kg боје спаковане у три бурета и
- пет пакета стиропора тежине 25 kg.

Површина палете је 1200x800 mm. Висина палете заједно са робом износи 1000 mm. Висина бурета износи 97 cm, а пречник је 54 cm. Димензије пакета стиропора су 100x50x50 cm.

Теретно возило се поставља паралелно са утоварно - истоварном рампом.

У задатку је потребно:

- припремити и попунити потребну документацију за превоз
- у писаној форми направити план пута и прорачунати трошкове
- извршити преглед возила и уређаја
- направити план утовара/истовара
- у писаној форми описати поступак у случају саобраћајне незгоде са мањом материјалном штетом (подаци о незгоди дати су у прилогу 2).

Напомене:

- Време трајања радног задатка: 90 мин.
- При реализацији радног задатка ученик је дужан да спроводи мере безбедности и здравља на раду

### ПРИЛОГ 1

Димензије товарног простора: 6x2.5 m

Потрошња горива: \_\_\_\_l/100 km

Капацитет резервоара: \_\_\_\_l

Носивост: \_\_\_\_kg

### ПРИЛОГ 2

Сударна позиција возила приказана је на слици:



Место незгоде: Ниш

Оштећења на теретном возилу:

- Поломљен предњи браник
- Поломљена предња маска
- Напукло ветробранско стакло

Сведоци: није било

Повређених лица: није било

### **АНЕКС 3.**

#### **Пример радног задатка за практични део возачког испита**

**ШКОЛА:**

**Адреса:**

## **ПРАКТИЧНИ ИСПИТ ЗА КАТЕГОРИЈУ Ц**

### **РАДНИ ЗАДАТАК БРОЈ 1**

Практични испит састоји се из:

- управљања возилом на уређеном полигону за практичну обуку и
- управљања возилом у саобраћају на јавном путу.

На делу практичног испита који се полаже на уређеном полигону за практичну обуку изводе се полигонске радње на прописани начин.

На делу практичног испита који се полаже у саобраћају на јавном путу, потребно је да:

- управљање возилом, на наведеној траси, у складу са правилима саобраћаја, постављеном саобраћајном сигнализацијом и знацима које дају овлашћена службена лица,
- изведете на прописан начин радњу чије је извођење одређено на означеном месту или означеном делу трасе,
- се понашате на начин којим нећете ометати, угрозити или повредити друге учеснике, као и да предузмете све потребне мере ради избегавања или отклањања опасних ситуација насталих понашањем других ученика у саобраћају, ако себе или другог тиме не доводите у опасност,
- прикажете технику вожње која омогућава управљање возилом на безбедан и економичан начин и има најмањи штетни утицај на животну средину.

У складу са напред наведеним, потребно је да на практичном испиту покажете да сте стекли потребна знања и вештине за самостално и безбедно управљање возилом у саобраћају на путу.

У опису испитне трасе, на раскрсници на којој скрећете, наведен је назив улице којом се креће након скретања.

На делу практичног испита који се спроводи на полигону кандидат за возача моторних возила категорије Ц изводи полигонске радње након припреме возила.

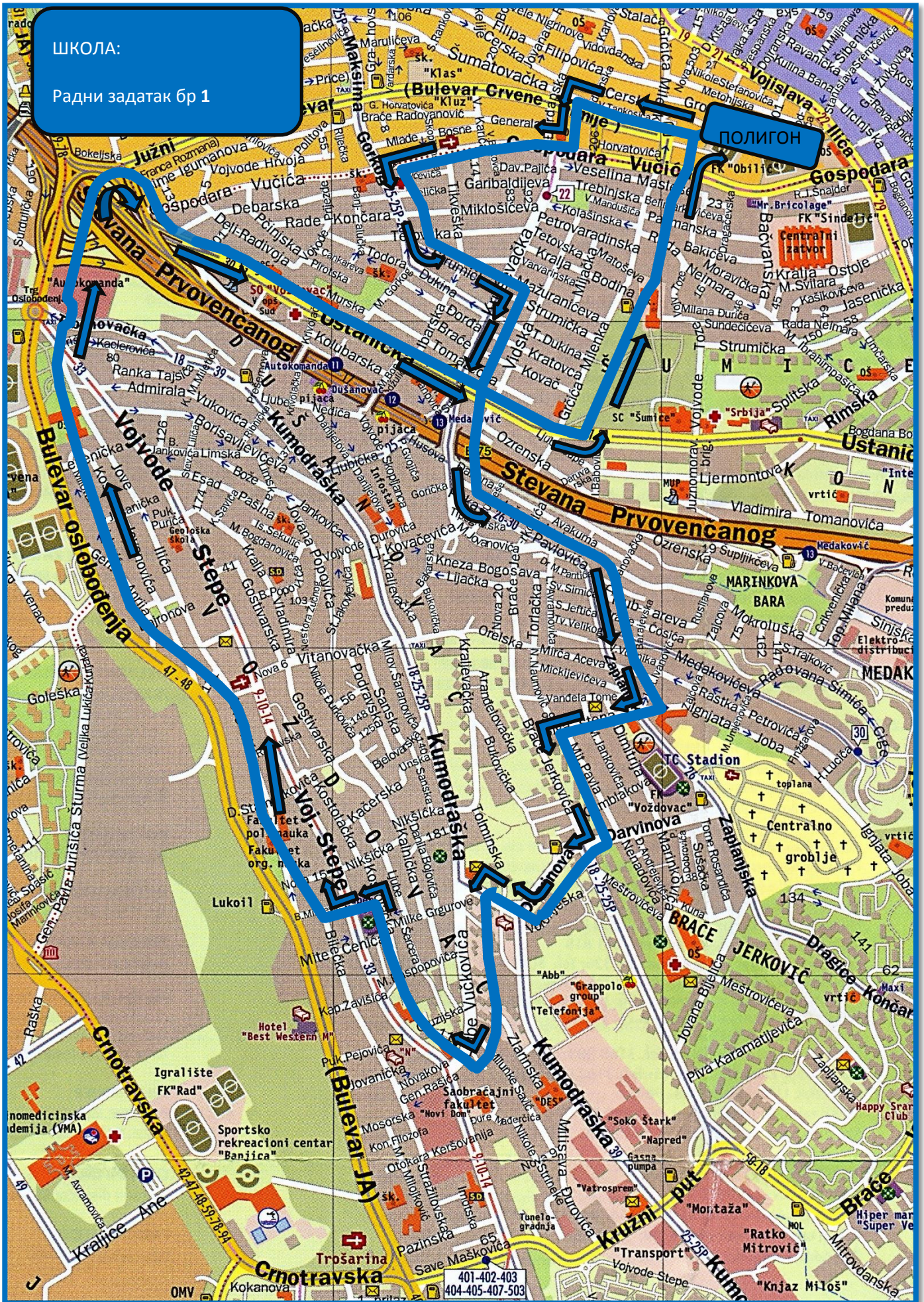
**Редослед извођења радњи на полигону:**

1. Вожња напред и уназад са променом саобраћајне траке;
2. Паркирање возила под правим углом, вожњом уназад, због утовара-истовара.

(очекивано време свих полигонских радњи је 10 минута)

## **Опис испитне трасе број 1**

- Полазак са полигона скретањем улево и укључење у улицу Јужни Булевар (улица са јаким интензитетом саобраћаја);
- Скретање улево на раскрсници са улицом Ђердапска ( улица са slabим интензитетом саобраћаја);
- Скретање улево на раскрсници Господара Вучића ( улица са јаким интензитетом саобраћаја);
- Скретање удесно на раскрсници са улицом Војислава Илића ( улица са јаким интензитетом саобраћаја)
- Скретање удесно на на раскрсници са улицом Светозара Радојчића ( улица са јаким интензитетом саобраћаја);
- Скретање удесно на раскрсници са улицом Драгице Кончар ( улица са средњи интензитетом саобраћаја);
- Скретање удесно на раскрсници са улицом Заплањска ( улица са средњи интензитетом саобраћаја);
- Скретање улево на раскрсници са улицом Дарвиновом (слаб интензитет саобраћаја);
- Скретање удесно на раскрсници са улицом Браће Јерковић (слаб интензитет саобраћаја);
- Скретање удесно на раскрсници са улицом Сива стена (слаб интензитет саобраћаја);
- Скретање улево на раскрсници са улицом Заплањска ( улица са средњи интензитетом саобраћаја);
- Скретање улево на раскрсници са улицом Пеке Павловића ( улица са средњи интензитетом саобраћаја);
- Скретање удесно на раскрсници са улицом Крушевачком (средњи интензитет саобраћаја);
- Скретање удесно на раскрсници са улицом Устаничком ( јак интензитет саобраћаја);
- Скретање улево на раскрсници са улицом Грчића Миленка (средњи интензитет саобраћаја);
- Скретање удесно на раскрсници са улицом Јужни булевар и искључење на полигон;
- Паркирање возила и обезбеђење од неовлашћене употребе, завршетак практичног дела возачког испита.  
(очекивано време за кретање испитном трасом износи 40 минута)



## **АНЕКС 4.**

### **Упутство за оцењивање радног задатка на практичном делу возачког испита**

**Упутство за оцењивање радног задатка на практичном делу возачког испита**

За спровођење практичног испита потребно је најмање петнаест испитних задатака. Испитни задаци морају бити означени редним бројем и садржати: редослед спровођења полигонских радњи, трасу кретања на делу испита који се спроводи у саобраћају на јавном путу и радње које се изводе на појединим деловима трасе.

Приликом оцењивања извођења радњи или поступања возилом оцењују се сви елементи, тако што ће наставник евидентирати по један негативан бод за сваку грешку учињену у извођењу радње или поступања, односно три негативна бода за грешку учињену у погледу уверавања да се радња може безбедно извести.

**1 негативан поен**

**3 негативана поена** – није извршио уверавање

**Уверавање**

Приликом извођења свих радњи у саобраћају на јавном путу уверавање да се радња може безбедно извести подразумева:

- коришћење возачких огледала,
- осматрање преко рамена,
- осматрање кроз ветробранско,
- односно бочна стакла и
- процену саобраћајне ситуације.

Уколико ученик има више од 15 негативних бодова, односно има више од 9 негативних бодова за грешке учињене у извођењу једне радње, односно једног поступања **ученик добија негативну оцену није положио (НП)**.

**Под припремом возила се подразумева:**

- 1) визуелна провера исправности возила - пнеуматика, уређаја за осветљавање пута, уређаја за означавање возила, уређаја за давање светлосних знакова, уређаја за контролу и давање знакова и уређаја који омогућавају нормалну видљивост;
- 2) безбедан улазак у возило;
- 3) подешавање седишта и наслона за главу;
- 4) подешавање возачких огледала;
- 5) везивање сигурносног појаса;
- 6) стартовање мотора - стављање кључа у контакт браву, искључивање спојнице, избор неутралног положаја на мењачу брзина, активирање мотора;
- 7) укључивање кратких, односно дневних светала.
- 8) попуњавање и постављање тахографског листића или картице.



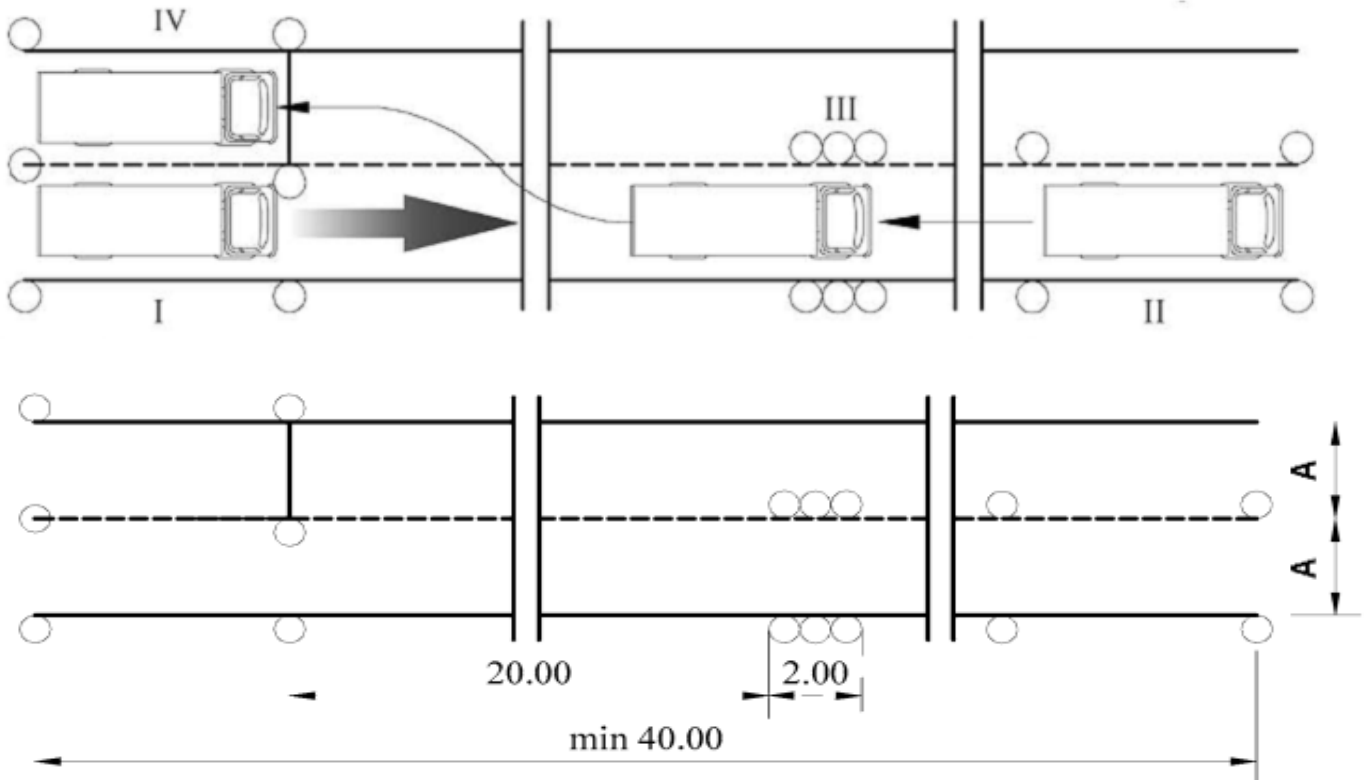
## Полигонске радње

На делу практичног испита који се спроводи на полигону ученик за возача моторних возила категорије Ц изводи следеће полигонске радње:

- 1) вожња напред са променом степена преноса и уназад са променом саобраћајне траке;
- 2) паркирање возила под правим углом вожњом уназад, због утовара - истовара.

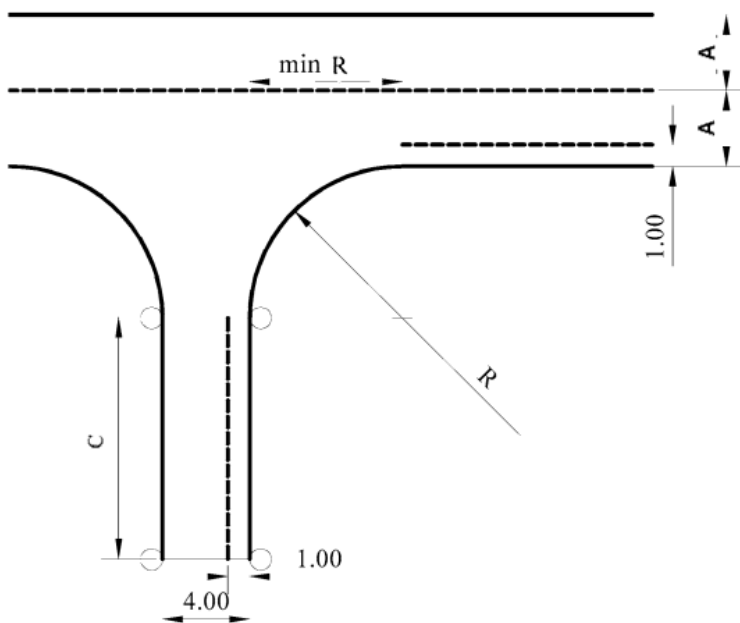
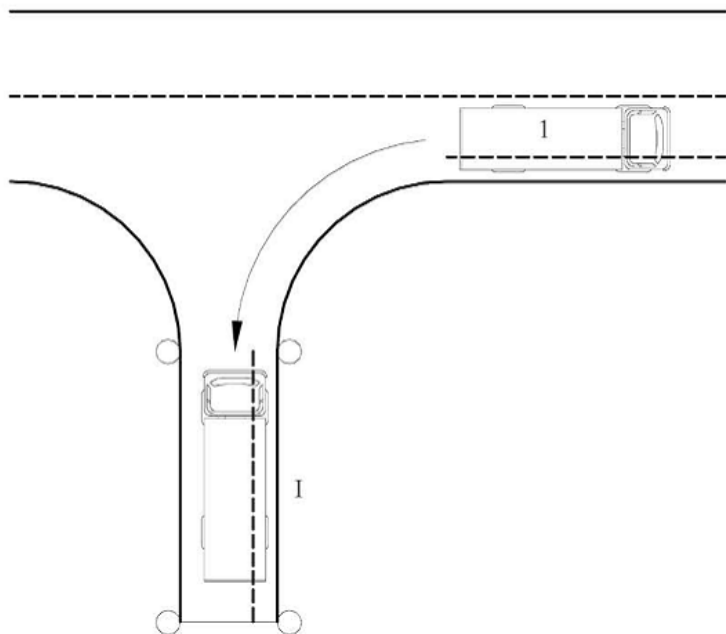
Полигонске радње се изводе на следећи начин:

- 1) вожња напред са променом степена преноса и уназад са променом саобраћајне траке, Ученик се возилом, од полазног поља "I", креће саобраћајном траком, убрзава возило са променом степена преноса и зауставља се у зауставном пољу "II", при чему цело возило мора бити у том пољу. Из зауставног положаја возило се креће ходом уназад пролазећи кроз пролазно поље "III", након чега мења саобраћајну траку и зауставља се у зауставном пољу "IV", при чему цело возило мора бити у том пољу. Приликом кретања возила ходом уназад ученик користи возачка огледала. Током извођења радње од зауставног поља "II" до зауставног поља "IV", возило се може заустављати највише два пута и по потреби извршити највише један корак корекције;



- 2) паркирање возила под правим углом, вожњом уназад, због утовара - истовара, изводи се према ситуацији на слици. Ученик се возилом из положаја "I", одређеним на слици, креће уназад и скретањем удесно под правим углом, зауставља се у зауставном пољу "II", при чему цело возило мора бити у том пољу са положајем одређеним на слици. Током кретања од положаја "I" до зауставног поља "II", кандидат може заустављати возило и по потреби извршити највише један корак корекције.

Сваку радњу ученик изводи у једном покушају.



$A = 3-3,5m$   $R = 5-7m$   $C > 2m$  од дужине камиона

**Радње које, по правилу, учесник изводи у саобраћају на јавном путу су:**

- 1) укључивање у саобраћај - уверавање да се укључивање може извршити на безбедан начин, укључивање показивача правца, заузимање положаја возилом у саобраћајној траци;
- 2) кретање по путу - избор саобраћајне траке за кретање, одржавање правца кретања, држање одстојања, држање растојања у односу на десну ивицу коловоза, препреке на путу, возила и друге учеснике у саобраћају, безбедно успоравање, прилагођавање брзине кретања према условима пута и стању саобраћаја, прилагођавање брзине кретања према правилима саобраћаја, процена густине саобраћаја за улазак у раскрсницу;
- 3) промена саобраћајне траке - уверавање у могућност безбедног извођења промене саобраћајне траке, укључивање показивача правца;
- 4) престројавање - уверавање у могућност безбедног извођења престројавања, укључивање показивача правца, заузимање положаја на саобраћајној траци предвиђеној за пролазак кроз раскрсницу у смеру у којем се наставља кретање;
- 5) скретање возила - уверавање у могућност безбедног извођења скретања, укључивање показивача правца, заузимање положаја за скретање, прилагођавање брзине кретања, кретање кроз раскрсницу одговарајућом путањом;
- 6) полукружно окретање - уверавање у могућност безбедног полукружног окретања, укључивање показивача правца, заузимање положаја за полукружно окретање, прилагођавање брзине кретања, кретање кроз раскрсницу одговарајућом путањом;
- 7) мимоилажење - уверавање у могућност безбедног мимоилажења, држање растојања у односу на возила и друге учеснике у саобраћају, пропуштање возила у случају препреке;
- 8) обилажење возила, односно препреке - уверавање у могућност безбедног извођења обилажења, укључивање показивача правца, заузимање положаја за обилажење, прилагођавање брзине кретања, држање одстојања, држање растојања у односу на возило, односно препреку која се обилази, повратак у саобраћајну траку којом се возило кретало пре обилажења;
- 9) претицање - уверавање у могућност безбедног извођења претицања, укључивање показивача правца, заузимање положаја за претицање, прилагођавање брзине кретања, држање одстојања, померање возила ради претицања, држање растојања у односу на возило које се претиче, стално праћење понашања претицаног возила, остваривање разлике у брзини кретања, повратак у саобраћајну траку којом се возило кретало пре претицања;
- 10) прелазак преко железничке пруге - уочавање прелаза пута преко железничке пруге, прилагођавање брзине кретања, уверавање у могућност безбедног преласка, безбедно заустављање и безбедан прелазак преко железничке пруге;
- 11) однос према пешацима - уочавање обележеног пешачког прелаза, уочавање пешака у близини и на пешачком прелазу, прилагођавање брзине кретања, прелазак преко пешачког прелаза;
- 12) заустављање и паркирање - уверавање да се заустављање може извршити на прописан и безбедан начин, укључивање показивача правца, прилагођавање брзине кретања, заустављање уз ивицу коловоза, безбедно излажење из возила;
- 13) искључивање из саобраћаја - уверавање да се искључивање може извршити на безбедан начин, прилагођавање брзине кретања, заустављање на предвиђеном месту, искључивање рада мотора, обезбеђивање возила од самопокретања, безбедан излазак из возила, обезбеђење возила од неовлашћене употребе.

**Поступање у саобраћају на јавном путу обухвата:**

- 1) поступање по знацима и наредбама овлашћеног лица;
- 2) поступање по светлосним саобраћајним знаковима - поступање на "црвено", "жуто", "зелено" и "жуто трепћуће" светло, поступање по условном знаку, поступање по "зеленом" светлу у облику стрелице надолу;
- 3) поступање по саобраћајним знаковима - поступање према знаковима изричитих наредби

којима се учесницима у саобраћају на путу стављају до знања забране, ограничења и обавезе, прилагођавање кретања опасностима на које их саобраћајни знакови опасности упозоравају;

- 4) поступање по ознакама на коловозу;
- 5) поступање по правилима саобраћаја;
- 6) поступање према возилима под пратњом, односно возилима са првенством пролаза;
- 7) поступање према возилима јавног превоза путника, односно аутобуса;
- 8) употребу звучних и светлосних знакова упозорења - употреба звучног знака упозорења, употреба светлосног знака упозорења, употреба свих показивача правца.

**Техника војње обухвата руковање возилом у погледу начина:**

- 1) покретања возила - избор одговарајућег степена преноса, укључивање спојнице, односно активирање команде за убрзавање, искључење паркирне кочнице;
- 2) деловања на команду уређаја за управљање - положај тела и руку;
- 3) промене степена преноса - употреба команде мењача, употреба команде спојнице, употреба команде за убрзавање и одабир одговарајућег степена преноса;
- 4) кочења - употреба команде кочног система у односу на саобраћајну ситуацију, употреба команде спојнице, одржавање правца и кочење коришћењем преносног система;
- 5) убрзавања - употреба команде за убрзавање у односу на саобраћајну ситуацију и одржавање правца;

Негативну оцену ("**није положио**"), на делу практичног испита који се спроводи у саобраћају на јавном путу, наставник ће дати ученику који направи недозвољену грешку приликом извођења радњи, односно поступања.

**Недозвољене грешке приликом извођења радњи, односно поступања су:**

- 1) непоштовање прописа о првенству пролаза, односно пропуштању возила, односно пешака, односно шинских возила, приликом извођења свих радњи;
- 2) непоступање по знацима и наредбама овлашћеног лица;
- 3) пролазак на "црвено" светло на семафору и истовремено укључено "црвено" и "жуто" светло на семафору;
- 4) пролазак на "жуто" светло на семафору;
- 5) незаустављање на светлосни саобраћајни знак којим се најављује приближавање воза прелазу пута преко железничке пруге у истом нивоу;
- 6) непоштовање црвеног светла у облику укрштених линија, односно жуте трепћуће стрелице којом се налаже обавезна промена саобраћајне траке;
- 7) незаустављање на саобраћајни знак "обавезно заустављање", саобраћајни знак "забрана пролаза без заустављања";
- 8) непоштовање ограничења брзине кретања, при чему је брзина прекорачена за више од 10 km/h у насељу, односно за више од 20 km/h ван насеља;
- 9) непоштовање ограничења брзине кретања у зони школе, зони "30" и зони успореног саобраћаја;
- 10) непоштовање саобраћајног знака забране претицања;
- 11) кретање левом страном коловоза у смеру кретања;
- 12) кретање забрањеним смером на путу намењеном за саобраћај у једном смеру, односно путем на којем је забрањен саобраћај за сва возила или за возило којим кандидат управља;
- 13) кретање коловозном траком намењеном за саобраћај возила из супротног смера на путу на којем постоје најмање четири саобраћајне траке;
- 14) кретање коловозном траком намењеном за саобраћај возила из супротног смера на путу са физички одвојеним коловозним тракама;

- 15) претицање прелажењем преко неиспрекидане уздужне линије, при чему се користи саобраћајна трака за кретање возила из супротног смера;
- 16) претицање колоне возила;
- 17) незауостављање возила при наиласку на возило за организовани превоз деце које је заустављено ради уласка и изласка деце;
- 18) непоступање по прописима који се односе на обавезе возача према возилима под пратњом, односно возилима са првенством пролаза;
- 19) кретање возила или извођење радњи, на површини ван коловоза;
- 20) некоришћење сигурносног појаса.

**Уколико ученик приликом практичног испита озбиљно угрози себе и друге учеснике у саобраћају или наставник делује на команде тада ће се практични испит завршити.**

**Испит се прекида и испитивач враћа возило на полигон.**

## **АНЕКС 5.**

### **Обрасци за оцењивање радних задатака на завршном испиту**

Образац за оцењивање радног задатка на практичном делу возачког испита				
Назив школе	Име и презиме кандидата	Образовни профил	Број из регистра	Датум
<b>Припрема возила за вожњу</b>				
1. Визуелна провера исправности возила				1
2. Некоришћење сигурносног појаса		Није положио		НП
<b>Полигонске радње</b>				
1. Вожња напред са променом степена преноса				1
2. Вожња уназад са променом саобраћајне траке				1
3. Паркирање возила ходом уназад, под правим углом				1
<b>Саобраћај на јавном путу</b>				
<b>Радње возилом у саобраћају</b>				
1. Укључивање и искључивање из саобраћаја				
2. Кретање по путу				
3. Промена саобраћајне траке				
4. Престројавање				
5. Скретање				
6. Обилажење				
7. Претацање				
8. Мимоилажење				
9. Однос према пешацима				
<b>Поступање у саобраћају</b>				
1. Поступање по правилима саобраћаја				
2. Поступање по ознакама на коловозу				
3. Поступање по саобраћајним знаковима				
4. Поступање по светлосним саобраћајним знаковима				
5. Поступање према возилима јавног градског превоза				
6. Употреба звучних и светлосних знакова упозорења				
<b>Техника вожње</b>				
1. Покретање возила				
2. Промена степена преноса				
3. Кочење				
Укупан број поена				Σ
<b>Недозвољене грешке</b>				
1. Непоштавања првенства пролаза (возила пешака)				НП
2. Пролазак возилом на црвено или жуто светло на семафору				НП
3. Незаустављање на саобраћајни знак обавезно заустављање				НП
4. Непоштовање ограничења брзине				НП
5. Кретање возила или извођење радњи, на површини ван коловоза				НП
<b>Угрожавање безбедности саобраћаја</b>				НП
Оцена на испиту		Положио		Није положио
Потпис чланова комисије		1.		
		2.		
Преседник испитне комисије				

**НАПОМЕНА**



**ОБРАЗАЦ ЗА ОЦЕЊИВАЊЕ РАДНОГ ЗАДАТКА**

Шифра радног задатка	
Назив радног задатка	
Назив школе	
Седиште	
Образовни профил	<b>Возач моторних возила</b>
Име и презиме кандидата	
Име и презиме ментора	

ЗБИР БОДОВА ПО АСПЕКТИМА РАДНОГ ЗАДАТКА:						Укупно бодова
Аспекти	1.	2.	3.	4.	5.	
Бодови						

Члан испитне комисије:	Место и датум:
------------------------	----------------

**КОМЕНТАР:**

За сваки индикатор заокружити одговарајући број бодова

**1. Припрема и вођење документације за возило и терет (заокружити одговарајући број бодова)**

<b>ИНДИКАТОРИ:</b> (максималан број бодова 20)	<b>ПРАВИЛНО</b>	<b>НЕПРАВИЛНО</b>
Прегледа и попуњава потребна документа за извршење транспортног задатка	<b>7</b>	<b>0</b>
Израђује план пута (са планираним паузама и одморима)	<b>5</b>	<b>0</b>
Припрема неопходну документацију за царинску и шпедитерску процедуру	<b>3</b>	<b>0</b>
Прорачунава и евидентира трошкове пута (путарина, гориво, накнада за паркирање, тунелске таксе...)	<b>5</b>	<b>0</b>

**2. Преглед возила и уређаја (заокружити одговарајући број бодова)**

<b>ИНДИКАТОРИ:</b> (максималан број бодова 10)	<b>ПРАВИЛНО</b>	<b>НЕПРАВИЛНО</b>
Контролише стање уређаја на возилу	<b>3</b>	<b>0</b>
Контролише ниво техничких течности	<b>4</b>	<b>0</b>
Проверава опрему возила	<b>3</b>	<b>0</b>

**3. Праћење утовара/истовара терета у току транспортног процеса (заокружити одговарајући број бодова)**

<b>ИНДИКАТОРИ:</b> (максималан број бодова 51)	<b>ПРАВИЛНО</b>	<b>НЕПРАВИЛНО</b>
Поставља возило на место утовара и истовара	<b>17</b>	<b>0</b>
Распоређује терет на возилу	<b>17</b>	<b>0</b>
Обезбеђује терет	<b>17</b>	<b>0</b>

**4. Безбедност и здравље на раду (заокружити одговарајући број бодова)**

<b>ИНДИКАТОРИ:</b> (максималан број бодова 9)	<b>ПРАВИЛНО</b>	<b>НЕПРАВИЛНО</b>
Користи средства личне заштите	<b>4</b>	<b>0</b>
Контролише противпожарни апарат	<b>3</b>	<b>0</b>
Чисти и одржава радни простор	<b>2</b>	<b>0</b>

**5. Поступање у случају саобраћајне незгоде (заокружити одговарајући број бодова)**

<b>ИНДИКАТОРИ:</b> (максималан број бодова 10)	<b>ПРАВИЛНО</b>	<b>НЕПРАВИЛНО</b>
Обезбеђује место незгоде	<b>4</b>	<b>0</b>
Обавештава надлежне службе	<b>3</b>	<b>0</b>
Попуњава Европски извештај о саобраћајној незгоди	<b>3</b>	<b>0</b>